

**SEMANA 23**  
**ATIVIDADES PARA O PERÍODO DE REGIME**  
**ESPECIAL DE AULAS NÃO PRESENCIAIS DO**  
**ENSINO MÉDIO – SEDUC-GO**

Superintendência de  
Ensino Médio

Secretaria de  
Estado da  
Educação



COLÉGIO: \_\_\_\_\_  
NOME: \_\_\_\_\_

DATA: \_\_\_\_/\_\_\_\_/2020.

Superintendência de  
Ensino Médio

Secretaria de  
Estado da  
Educação



**SECRETARIA DE ESTADO DA EDUCAÇÃO DE GOIÁS**

SUPERINTENDÊNCIA DE ENSINO MÉDIO

GERÊNCIA DE PRODUÇÃO DE MATERIAL PARA O ENSINO MÉDIO

GERÊNCIA DE MEDIAÇÃO TECNOLÓGICA

**LISTA DE ATIVIDADES**

**2ª SÉRIE – ENSINO MÉDIO**

**SEMANA 23**

➤ **Componentes Curriculares e temas:**

- **Segunda-feira - 19/10/2020.**
  - Educação Física – **Aula na TBC** – Danças Folclóricas Região Nordeste
  - Língua Inglesa – **Aula na TBC** – Canções/Músicas
  - Química – **Videoaula** – Introdução Equilíbrio Químico
- **Terça-feira - 20/10/2020.**
  - Língua Portuguesa – Campanhas Publicitárias
  - Matemática – Geometria Espacial
  - Geografia – Relação Sociedade Homem/Natureza
- **Quarta-feira - 21/10/2020.**
  - Língua Portuguesa – Anúncios Publicitários
  - Matemática – Geometria Espacial
  - Física – O som e suas propriedades
- **Quinta-feira - 22/10/2020.**
  - Matemática – **Aula na TBC** – Geometria Espacial
  - História – **Aula na TBC** – Revolução Industrial - Fordismo
  - Filosofia – **Videoaula** – Ética e Moral
- **Sexta-feira - 23/10/2020.**
  - Língua Espanhola – Padrões de beleza – Distúrbios alimentares
  - Biologia – Diversidade dos vertebrados
  - Língua Portuguesa – Poema (Haicai)

# **SEGUNDA-FEIRA**

## EDUCAÇÃO FÍSICA

### EIXO TEMÁTICO

- Dança, manifestações artísticas e culturais.

### HABILIDADE

- Despertar o interesse por uma abordagem histórica das múltiplas variações da cultura corporal, enquanto objeto de pesquisa e área de interesse social vinculada ao mundo do trabalho, de modo a inseri-la nesse universo como elemento humanizador das relações de trabalho.

#### Para essa aula é importante:



- assistir à videoaula.  
Disponível em:  
<https://portal.educacao.go.gov.br/>.



Disponível em:  
<https://youtu.be/YHndgLI1BpU0>  
Disponível em:  
<https://youtu.be/A9sXAP6PA8s>  
Disponível em:  
<https://youtu.be/Hzva7Zumsas>

#### Pesquisar sobre:



- danças folclóricas da Região Nordeste.  
Disponível em:  
<https://dancas-tipicas.info/regiao-nordeste.html>  
Disponível em:

<https://www.dancastipicas.com/brasileiras/dancas-regiao-nordeste>

- Com o auxílio das pesquisas, procurem responder às atividades propostas.



### ATIVIDADE 01

É uma dança bem conhecida mundialmente e é reconhecida como um patrimônio imaterial da humanidade, título conferido pela UNESCO em 2012.

- (A) Frevo.
- (B) Maracatu.
- (C) Quadrilha.
- (D) Pinhola.
- (E) Chula.

### ATIVIDADE 02

Dança que faz parte de um ritual indígena, especialmente preparado para a colheita do caju e apresentando, um ritmo acelerado, no qual os dançarinos fazem imitações de movimentos de animais.

- (A) Frevo.
- (B) Cacuriá.
- (C) Torém.
- (D) Ciranda.
- (E) Quadrilha.

### ATIVIDADE 03

Tem sua origem no estado de Pernambuco e foi criado(a) por esposas de pescadores que dançavam na vila enquanto aguardavam a chegada dos mesmos.

- (A) Cacuriá.
- (B) Frevo.
- (C) Forró.
- (D) Ciranda.
- (E) Torém.

### ATIVIDADE 04

Os participantes saem dançando pelas ruas da cidade com o objetivo de levar alegria e euforia por onde passam.

- (A) Caboclinha.
- (B) Forró.
- (C) Ciranda.
- (D) Torém.
- (E) Cacuriá.

## LÍNGUA INGLESA

### EIXO TEMÁTICO

- Compreensão e produção de diferentes gêneros discursivos em Língua Estrangeira/Inglês.

### HABILIDADES

- Ler letras de música utilizando-se de diferentes estratégias de leitura, tais como: scanning, skimming, palavras cognatas etc.
- Identificar o sentido das palavras, expressões, bem como a estrutura gramatical presente nas letras de música.

Para essa aula é importante:



- assistir à videoaula.

Disponível em:  
<https://portal.educacao.go.gov.br/>.

- Com o auxílio das pesquisas, procurem responder às atividades propostas.

### How are you?

Continuando a nossa incursão no mundo da música internacional, nesta aula iremos escutar/ler a famosa canção de uma banda de rock alternativo, chamada R.E.M. Essa banda estadunidense possui algumas outras canções famosas, como “Losing my religion”. Você já ouviu falar? Conhece a banda? Caso não conheça a canção e nem a banda, acesse o link acima para ver o vídeo. Em seguida, leia a letra utilizando as estratégias de leitura que você aprendeu e responda as atividades propostas.

### READING

Faça uma primeira leitura para identificar as palavras cognatas e as palavras que você conhece: verbos, adjetivos, advérbios, substantivos. Use o dicionário como último recurso e apenas quando as palavras que você não conhece forem cruciais para a compreensão do texto.

Leia a letra da música a seguir.

### Everybody hurts

R.E.M

When your day is long  
And the night  
The night is yours alone  
When you're sure you've had enough  
Of this life  
Well hang on  
Don't let yourself go  
'Cause everybody cries  
And everybody hurts sometimes

Sometimes everything is wrong  
Now it's time to sing along  
When your day is night alone (hold on)  
(Hold on) if you feel like letting go (hold on)  
If you think you've had too much  
Of this life  
Well, hang on

'Cause everybody hurts  
Take comfort in your friends  
Everybody hurts  
Don't throw your hand  
Oh, no  
Don't throw your hand  
If you feel like you're alone  
No, no, no, you're not alone

If you're on your own  
In this life  
The days and nights are long  
When you think you've had too much  
Of this life  
To hang on

Well, everybody hurts sometimes  
Everybody cries  
And everybody hurts sometimes  
And everybody hurts sometimes  
So, hold on, hold on  
Hold on, hold on  
Hold on, hold on  
Hold on, hold on

Everybody hurts

You are not alone

Disponível em: <https://www.letras.mus.br/rem/33616/traducao.html> Acesso em: 20 set. 2020.

## ACTIVITY 01

Escreva nos parênteses a letra que corresponde com a versão, em língua portuguesa, do primeiro verso de cada estrofe da canção.

- 1 - "When your day is long".
- 2 - "Sometimes everything is wrong".
- 3 - "Cause everybody hurts".
- 4 - " If you're on your own"
- 5 - "Well, everybody hurts sometimes".

- ( ) Se você está sozinho/sozinha.  
( ) Porque todo mundo se machuca.  
( ) Quando o seu dia está longo.  
( ) Bem, todo mundo se machuca, de vez em quando.  
( ) Às vezes, tudo está errado.

Marque a alternativa da sequência correta de preenchimento dos parênteses, de cima para baixo.

- (A) 4 – 3 – 1 – 5 – 2.  
(B) 4 – 2 – 1 – 3 – 5.  
(C) 5 – 2 – 4 – 3 – 1.  
(D) 3 – 4 – 1 – 2 – 5.  
(E) 2 – 5 – 4 – 1 – 3.

## ACTIVITY 02

Observe o verso: "Cause everybody" hurts. Há dois sentidos possíveis para ele. Além do sentido que ele tem na canção, qual outro possível sentido esse verso poderia ter?

## ACTIVITY 03

A canção Everybody hurts tem como tema:

- (A) A dor de perder um grande amor.  
(B) A superação dos problemas da vida.  
(C) O medo de começar uma nova vida.  
(D) A falta de fé que temos uns nos outros.  
(E) O receio de cometer erros na vida profissional.

Justifique sua resposta.

## QUÍMICA

### EIXO TEMÁTICO

- Estado de equilíbrio químico.

### HABILIDADE

- Entender a reversibilidade das reações químicas.

Para essa aula é importante:



- assistir às videoaulas.

Disponível em:  
<https://portal.educacao.go.gov.br/>.



Disponível em:

<https://www.youtube.com/watch?v=czFgdyHkKVs>.

- Com o auxílio de pesquisas, procurem responder às atividades propostas.

"Aprenda com o ontem. Viva o hoje, tenha esperança para o amanhã."

Albert Einstein

**Bons estudos!!!**



## ATIVIDADE 01

(UFRN) O equilíbrio químico se caracteriza por ser uma dinâmica em nível microscópico. Para se ter uma informação quantitativa da extensão do equilíbrio químico, usa-se a grandeza constante de equilíbrio. Considere a tirinha a seguir.



FELTRE, Ricardo. Fundamentos da Química, volume único. São Paulo: Moderna, 1996. p.351. (Adaptado)

Aplicada ao equilíbrio químico, a ideia que o personagem tem sobre equilíbrio:

- (A) é correta, pois, no equilíbrio químico, metade das quantidades sempre é de produtos, e a outra metade é de reagentes.
- (B) não é correta, pois, no equilíbrio químico, as concentrações de produtos e as de reagentes podem ser diferentes, mas são constantes.
- (C) é correta, pois, no equilíbrio químico, as concentrações de reagentes e as de produtos sempre são iguais, desde que o equilíbrio não seja perturbado por um efeito externo.
- (D) não é correta, pois, no equilíbrio químico, as concentrações dos produtos sempre são maiores que as dos reagentes, desde que o equilíbrio não seja afetado por um fator externo.
- (E) é correta, pois, no equilíbrio químico, as concentrações de reagentes e as de produtos sempre não são iguais.

## ATIVIDADE 02

(PUC-RJ/2008) Reações químicas dependem de energia e colisões eficazes que ocorrem entre as moléculas dos reagentes. Em sistema fechado, é de se esperar que o mesmo ocorra entre as moléculas dos produtos em menor ou maior grau até que se atinja o chamado “equilíbrio químico”.

O valor da constante de equilíbrio em função das concentrações das espécies no equilíbrio, em quantidade de matéria, é um dado importante para se avaliar a extensão (rendimento) da reação quando as concentrações não se alteram mais.

Considere a tabela com as quantidades de reagentes e produtos no início e no equilíbrio, na temperatura de 100°C, para a seguinte reação:



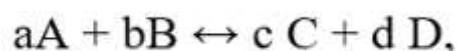
Reagentes/Produtos	No início	No equilíbrio
$[\text{N}_2\text{O}_4]$	0,050 mol.L <sup>-1</sup>	0,030 mol.L <sup>-1</sup>
$[\text{NO}_2]$	0,050 mol.L <sup>-1</sup>	0,090 mol.L <sup>-1</sup>

A constante de equilíbrio tem o seguinte valor:

- (A) 0,13.
- (B) 0,27.
- (C) 0,50.
- (D) 1,8.
- (E) 3,0.

## ATIVIDADE 03

(UEMA) Na reação,



após atingir o equilíbrio químico, podemos concluir a constante de equilíbrio:

$$K_c = \frac{[\text{C}]^c \cdot [\text{D}]^d}{[\text{A}]^a \cdot [\text{B}]^b}$$

a respeito da qual é correto afirmar que

- (A) quanto maior for o valor de  $K_c$ , menor será o rendimento da reação direta.
- (B)  $K_c$  independe da temperatura.
- (C) se as taxas de desenvolvimento das reações direta e inversa forem iguais, então  $K_c = 0$ .
- (D)  $K_c$  depende das concentrações em quantidade de matéria iniciais dos reagentes.
- (E) quanto maior for o valor de  $K_c$ , maior será a concentração dos produtos.

#### ATIVIDADE 04

(Uema) Na equação,  $aA + bB \rightleftharpoons cC + dD$ , após atingir o equilíbrio químico, podemos concluir a

constante de equilíbrio  $K_c = \frac{[C]^c \cdot [D]^d}{[A]^a \cdot [B]^b}$ , a respeito da qual é correto afirmar que

- (A) quanto maior for o valor de  $K_c$ , menor será o rendimento da reação direta.
- (B)  $K_c$  independe da temperatura.
- (C) se as velocidades das reações direta e inversa forem iguais, então  $K_c = 0$ .
- (D)  $K_c$  depende das molaridades iniciais dos reagentes.
- (E) quanto maior for o valor de  $K_c$ , maior será a concentração dos produtos.

Disponível em: <https://tinyurl.com/yxzz26yr> Acesso em: 05 out. 2020.

**TERÇA-FEIRA**



## LÍNGUA PORTUGUESA

### EIXO TEMÁTICO

➤ Estudo dos aspectos linguísticos nos gêneros em estudo: recursos expressivos da língua, procedimentos de construção e recepção de textos.

### HABILIDADE

➤ Refletir sobre os recursos linguísticos, gráficos e visuais utilizados na produção de textos publicitários.

### Para essa aula é importante:



- assistir à videoaula.

Disponível em:  
<https://portal.educacao.go.gov.br/>.

### Pesquisar sobre:



- anúncios publicitários;  
- função conativa;  
- a linguagem e o modo imperativo do verbo;  
- características do anúncio publicitário.

- Com o auxílio das pesquisas, procurem responder às atividades propostas.



Olá, galerinha!  
“Tudo vale a pena  
quando a alma não é  
pequena.”  
(Fernando Pessoa)

## TEXTO I

Leia o anúncio publicitário a seguir.

MINISTÉRIO DA SAÚDE  
MAIS ATENÇÃO A VOCÊ

O SEU FILHO QUER DUAS  
GOTINHAS DA SUA ATENÇÃO.

10 DE JUNHO

VACINE SEU FILHO MENOR DE 5 ANOS  
CONTRA A PARALISIA INFANTIL.

PROCURE UM POSTO DE VACINAÇÃO NA SUA CIDADE E NÃO ESQUEÇA DE LEVAR O CARTÃO DA CRIANÇA.

www.saude.gov.br  
SECRETARIA ESTADUAL  
E MUNICIPAL DE SAÚDE

Ministério  
da Saúde  
GOVERNO FEDERAL

Disponível em: <https://tinyurl.com/GMPPEMLPI288>. Acesso em: 28 set. 2020.

### ATIVIDADE 01

A campanha publicitária tem o objetivo de atingir qual público específico sobre a necessidade da vacinação?

- (A) Crianças.
- (B) Adolescentes.
- (C) Pais.
- (D) Idosos.
- (E) Jovens.

### ATIVIDADE 02

Essa campanha publicitária do Ministério da Saúde é uma campanha de vacinação que visa imunizar

- (A) as crianças.
- (B) os adolescentes.
- (C) os pais.
- (D) os idosos.
- (E) os jovens.

### ATIVIDADE 03

No trecho “**Vacine** seu filho menor de 5 anos contra a paralisia infantil”, o verbo destacado indica uma função apelativa.

O verbo no modo imperativo indica uma

- (A) possibilidade.
- (B) hipótese.
- (C) ordem.
- (D) probabilidade.
- (E) afirmação.

### ATIVIDADE 04

“O seu filho quer duas gotinhas de sua atenção”. Essa frase, no contexto da campanha publicitária, quer dizer que os filhos necessitam de

- (A) atenção dos pais.
- (B) cuidado dos pais.
- (C) educação dos pais.
- (D) orientação dos pais.
- (E) amor dos pais.

## MATEMÁTICA

### EIXO TEMÁTICO

- Espaço e forma.

### HABILIDADE

- Reconhecer as posições de retas e planos no espaço.

Para essa aula é importante:



- assistir à videoaula.

Disponível em: <https://portal.educacao.go.gov.br/>.



- assistir às videoaulas sobre:

- retas e planos no espaço.

Disponível em: <https://youtu.be/6R9JvaaJN8U>.

- Posições relativas entre

reta e plano. Perpendicularismo.

Disponível em: <https://youtu.be/MMIkCWGKydk>.

- Projeção ortogonal.

Disponível em:

- <https://youtu.be/VaT2vPh5JuI>.

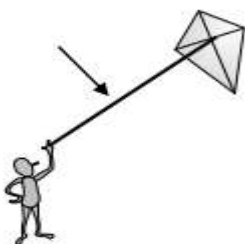
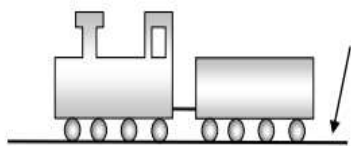
- Com o auxílio das pesquisas, procurem responder às atividades propostas.

### ATIVIDADE 01

Quais são as posições absolutas da reta?

## ATIVIDADE 02

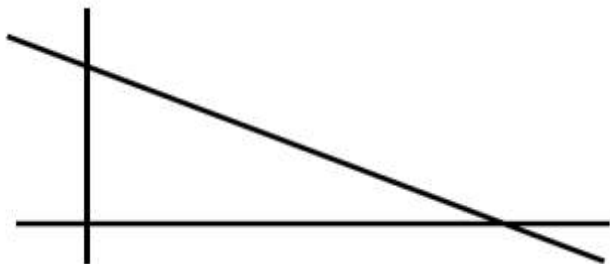
Observe os desenhos e diga quais são as posições absolutas das retas indicadas.



## ATIVIDADE 03

Marque os pontos de acordo com a figura:

- o ponto A pertence às retas horizontal e inclinada;
- o ponto B pertence às retas vertical e inclinada;
- o ponto C pertence às retas horizontal e vertical.



## ATIVIDADE 04

Trace:  $\overline{MN} = 35mm$ , horizontal, e  $\overline{NO} = 20mm$ , vertical, consecutivos.



## GEOGRAFIA

### EIXO TEMÁTICO

- Social – Cartográfico – Físico territorial.

### HABILIDADE

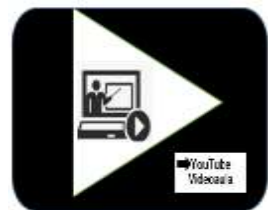
- Compreender a relação entre o desenvolvimento das técnicas produtivas e a apropriação e exploração dos recursos naturais para fins econômicos.

Para essa aula é importante:



- assistir à videoaula.

Disponível em:  
<https://portal.educacao.go.gov.br/>.



Disponível em:

<https://www.youtube.com/watch?v=7c9fsoS0rDo>.

Disponível em:

<https://www.youtube.com/watch?v=OH0JobOx6kM>.

Disponível em:

<https://www.youtube.com/watch?v=zOfsY3WvKOU>.

### Pesquisar sobre:



- Relação Sociedade –  
Natureza – Produção agrária.

Disponível em:

<https://brasilescola.uol.com.br/geografia/transformacao-natureza.htm>.

Disponível em:

<https://brasilescola.uol.com.br/geografia/agricultura-intensiva-extensiva.htm>.

- Com o auxílio das pesquisas, procurem responder às atividades propostas.

OLÁ!



## ATIVIDADE 01

(UEPG) A respeito da Região Centro-Oeste do Brasil, assinale o que for correto.

(01) A Região Centro-Oeste é composta pelos estados de Goiás, Mato Grosso, Mato Grosso do Sul e também pelo Distrito Federal.

(02) O Distrito Federal situa-se no estado de Goiás, que é o menos populoso da Região Centro-Oeste.

(04) A Região Centro-Oeste tem o maior rebanho bovino do país e se destaca na agroindústria e no cultivo de algodão e soja.

(08) O Distrito Federal, que é composto por Brasília e várias cidades-satélites, tem no setor de serviços o destaque da sua força de trabalho, da qual a maior parte é centrada na administração pública.

(16) Na Região Centro-Oeste situam-se quatro grandes chapadas: a Chapada dos Veadeiros, a Chapada dos Guimarães, a Chapada Diamantina e a Chapada do Araripe.

## ATIVIDADE 02

(UFG) Observe a figura a seguir.



Mapa da divisão regional do Brasil

O critério adotado, na divisão regional descrita no mapa, tem por referência:

(A) a base física territorial, onde se destacam as bacias hidrográficas.

(B) os aspectos demográficos, considerando-se a distribuição da população brasileira.

(C) o setor secundário, mediante o número de estabelecimentos industriais.

(D) as características socioeconômicas relativas à população e às atividades produtivas.

(E) os elementos de ordem natural relacionados com os tipos climáticos.

## ATIVIDADE 03

(UFPI-adaptada) Observe o mapa de divisão regional do Brasil e, em seguida, assinale a proposição correta.



Divisão regional brasileira

(A) O número 5 assinala a região Sul, onde se concentram numerosos descendentes de europeus, que utilizaram a terra mantendo a cobertura vegetal original, adotando um sistema de agricultura extensiva e de autoconsumo.

(B) O número 1 corresponde à região de maior área, onde as condições naturais permitiram o estabelecimento de uma floresta temperada homogênea e que vem apresentando crescente extensão de áreas devastadas, porque ainda não utiliza modelos de desenvolvimento sustentável.

(C) O número 2 indica a região que teve menor importância econômico-social no período colonial e que, após o período áureo da mineração, voltou às condições de pobreza dos primeiros séculos de colonização.

(D) O número 4 identifica a região que apresenta maior índice de industrialização, com destaque para as cidades de São Paulo e Rio de Janeiro, que polarizam as demais regiões brasileiras.

(E) O número 3 assinala a região Centro-Oeste, que passou a crescer após a construção de Brasília, mesmo apresentando condições naturais adversas, advindas da presença do bioma caatinga.

#### ATIVIDADE 04

(ENEM/2011) Observe a imagem a seguir.



Disponível em: <http://www.ra-bugio.org.br>. Acesso em: 28 jul. 2010.

A imagem retrata a araucária, árvore que faz parte de um importante bioma brasileiro que, no entanto, já foi bastante degradado pela ocupação humana. Uma das formas de intervenção humana relacionada à degradação desse bioma foi

- (A) o avanço do extrativismo de minerais metálicos voltados para a exportação na região Sudeste.
- (B) a contínua ocupação agrícola intensiva de grãos na região Centro-Oeste do Brasil.
- (C) o processo de desmatamento motivado pela expansão da atividade canavieira no Nordeste brasileiro.
- (D) o avanço da indústria de papel e celulose a partir da exploração da madeira, extraída principalmente no Sul do Brasil.
- (E) o adensamento do processo de favelização sobre áreas da Serra do Mar na região Sudeste.

**QUARTA-FEIRA**

## LÍNGUA PORTUGUESA

### EIXO TEMÁTICO

➤ Estudo dos aspectos linguísticos nos gêneros em estudo: recursos expressivos da língua, procedimentos de construção e recepção de textos.

### HABILIDADES

- Analisar os efeitos de sentido provocados pelo uso do gerúndio, do modo imperativo dos verbos, das vozes verbais, do emprego de adjetivos, do uso da pontuação, da ortografia, do emprego dos acentos gráficos e da crase nos gêneros em estudo.
- Ler associativa e comparativamente os gêneros em estudo, observando forma, conteúdo, estilo e função social.

#### Para essa aula é importante:



- assistir à videoaula.

Disponível em:  
<https://portal.educacao.go.gov.br/>.



Disponível em:

<https://www.youtube.com/watch?v=4rNEkAig4Jo>.

#### Pesquisar sobre:



- anúncios publicitários;
- características do anúncio publicitário;
- modos verbais – Imperativo;
- formas nominais do verbo – participípio, gerúndio e infinitivo.

- Com o auxílio das pesquisas, procurem responder às atividades propostas.



Olá, galerinha!  
"Existem coisas na vida pelas quais vale a pena lutar até ao fim."  
..

## TEXTO I

Leia a campanha publicitária a seguir.

**Doe Imaginação**

**Campanha do Livro Infantil**

Doando livros infantis você incentiva a leitura, a imaginação e a diversão de várias crianças. Além disso, ganha R\$ 5,00 de desconto\* nos serviços da Lavasecco e ajuda uma instituição a promover um mundo mágico!

Entregue suas doações nas lojas.

**lavasecco**

\*Desconto concedido apenas 1 vez por CPF. Não cumulativo.

Disponível em: <https://tinyurl.com/GMPPEMLPI289>. Acesso em: 28 set. 2020.

### ATIVIDADE 01

O anúncio publicitário “Doe imaginação” tem o objetivo de

- (A) vender livros para crianças.
- (B) comprar livros para crianças.
- (C) arrecadar livros para crianças.
- (D) conscientizar sobre a leitura para crianças.
- (E) informar a importância da leitura para crianças.

### ATIVIDADE 02

A campanha publicitária “Doe imaginação” estimula nas pessoas uma atitude em relação às crianças de

- (A) preocupação.
- (B) carinho.
- (C) solidariedade.
- (D) educação.
- (E) escolarização.

### ATIVIDADE 03

No trecho “**Doando** livros infantis, você incentiva a leitura [...]”, o verbo destacado indica uma ação em andamento, o que podemos concluir que esse verbo indica a forma nominal denominada

- (A) particípio regular.
- (B) particípio irregular.
- (C) gerúndio composto.
- (D) gerúndio simples.
- (E) infinitivo pessoal.

### ATIVIDADE 04

Os verbos “Doe” e “entregue” indicam uma ordem. Dessa forma, podemos concluir que

- (A) representam a forma nominal no particípio.
- (B) estão conjugados no modo indicativo.
- (C) estão conjugados no modo subjuntivo.
- (D) estão conjugados no modo imperativo.
- (E) representam a forma nominal no gerúndio.

## MATEMÁTICA

### EIXO TEMÁTICO

- Espaço e forma.

### HABILIDADE

- Reconhecer as posições de retas e planos no espaço.

Para essa aula é importante:



- assistir à videoaula.

Disponível em:  
<https://portal.educacao.go.gov.br/>.



- assistir às videoaulas:

- Retas e planos no espaço.

Disponível em:  
<https://youtu.be/6R9JvaaJN8U>.

- Posições relativas entre reta

e plano. Perpendicularismo.

Disponível em: <https://youtu.be/MMlkCWGKydk>.

- Projeção ortogonal.

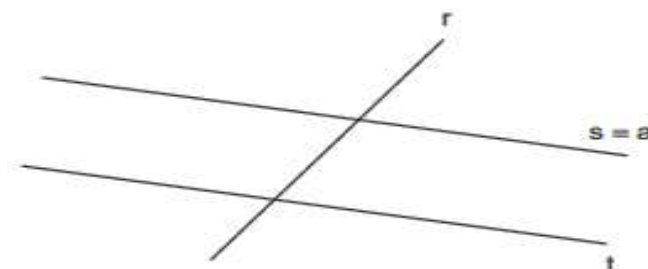
Disponível em:

<https://youtu.be/VaT2vPh5Jul>.

- Com o auxílio das pesquisas, procurem responder às atividades propostas.

### ATIVIDADE 01

Dadas as retas  $r$ ,  $s$ ,  $t$  e  $a$ , identifique suas posições relativas.



- a) As retas  $r$  e  $s$  são \_\_\_\_\_
- b) As retas  $s$  e  $t$  são \_\_\_\_\_
- c) As retas  $r$  e  $t$  são \_\_\_\_\_
- d) As retas  $s$  e  $a$  são \_\_\_\_\_
- e) As retas  $t$  e  $a$  são \_\_\_\_\_





### ATIVIDADE 01

(ETEC-SP/2019) Leia o texto a seguir.

Os morcegos não enxergam muito bem, entretanto, são mamíferos capazes de ouvir sons cujas frequências vão de 1 000 Hz a 120 000 Hz.

Lembre-se de que  $v = \lambda \cdot f$ , em que:

- $v$  é a velocidade de propagação do som no ar, de valor 340 m/s;
- $\lambda$  é o comprimento de onda, em m;
- $f$  é a frequência da onda, em Hz.

O maior comprimento de onda das ondas sonoras audíveis por morcegos é de

- (A) 0,12 m.
- (B) 0,34 m.
- (C) 1,2 m.
- (D) 120 m.
- (E) 350 m.

### ATIVIDADE 02

(IFMT/2018) Leia o texto a seguir.

Uma criança brincava de bola em frente à sua casa, quando, de repente, um carro de som em alta velocidade veio na sua direção. A criança percebeu que, quando o carro se aproximava, o som estava mais agudo, e, quando se afastava, estava mais grave. Esse mesmo fenômeno também é observado em ondas eletromagnéticas, como a luz para analisar se as galáxias estão se aproximando ou se afastando da nossa galáxia (Via Láctea). Quando as galáxias estão se aproximando com uma velocidade relativamente alta, a frequência que chega até nós é diferente da frequência real emitida, tendo um desvio para o azul, e, quando se afasta, tem um desvio para o vermelho. Esse fenômeno é conhecido na Física como:

- (A) Efeito Joule.
- (B) Efeito Corona.
- (C) Efeito Fotoelétrico.
- (D) Efeito Compton.
- (E) Efeito Doppler.

### ATIVIDADE 03

(UFAL/2018) Leia o texto a seguir.

O exame de ultrassonografia, também chamado de ecografia, utiliza ondas sonoras de alta frequência para produzir imagens do interior do corpo, sem o uso de radiação ionizante (raios-X). Como as imagens são adquiridas em “tempo real”, podem mostrar além das características morfológicas das estruturas, o movimento dos órgãos internos do corpo e o sangue correndo através dos vasos. É amplamente utilizada na avaliação da gestação, do abdome, da pelve masculina e feminina, de músculos e tendões, do encéfalo de bebês, no estudo das glândulas salivares, da tireoide e outras estruturas do pescoço, do coração etc.

Disponível em: <http://sonitec.com.br/noticias/a-ultrassonografia-e-a-sua-utilizacao.htm%20sonoras> Acesso em: 20 ago. 2017.

Durante um exame de ultrassonografia, ao avaliarmos as ondas sonoras (geradas por uma fonte emissora) que se propagam num determinado ambiente, é correto afirmar que o comprimento de onda ultrassônico nesse meio é dado pela

- (A) razão entre a velocidade do som no meio e o período da onda.
- (B) multiplicação entre amplitude das ondas e a velocidade do som no meio.
- (C) razão entre a frequência da fonte emissora e a velocidade do som no meio.
- (D) razão entre a velocidade do som no meio e a frequência da fonte emissora.
- (E) multiplicação entre a velocidade do som no meio e a frequência da fonte emissora.

### ATIVIDADE 04

(UNIT-AL/2018) Leia o texto a seguir.

O ultrassom é bastante utilizado na medicina e diagnóstico por imagem e os detalhes da estrutura de interesse, tais como o tamanho, está relacionado com o comprimento de onda do ultrassom refletido.

Considerando-se que a velocidade de um ultrassom de 1,725MHz em tecidos humanos é igual a 1,38km/s, então seu comprimento de onda, em mm, é igual a

- (A) 0,80.
- (B) 0,73.
- (C) 0,65.
- (D) 0,50.
- (E) 0,48.

**QUINTA-FEIRA**

## MATEMÁTICA

### EIXO TEMÁTICO

- Espaço e forma.

### HABILIDADE

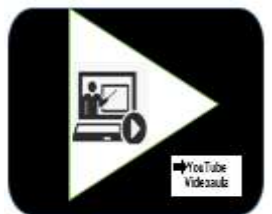
- Reconhecer as posições de retas e planos no espaço.

Para essa aula é importante:



- assistir à videoaula.

Disponível em:  
<https://portal.educacao.go.gov.br/>.



- assistir às videoaulas:

- retas e planos no espaço.

Disponível em:  
<https://youtu.be/6R9JvaaJN8U>.

- Posições relativas entre reta e plano. Perpendicularismo.
- Disponível em:

<https://youtu.be/MMIkCWGKydk>.

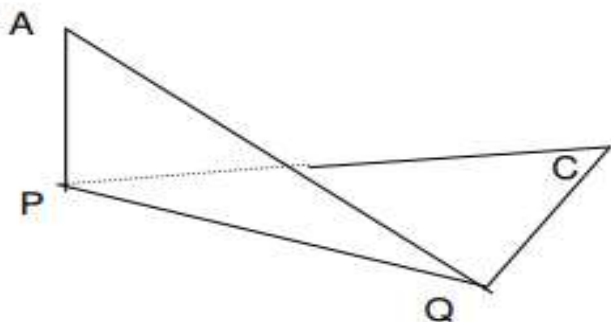
- Projeção ortogonal.

Disponível em: <https://youtu.be/VaT2vPh5Jul>.

- Com o auxílio das pesquisas, procurem responder às atividades propostas.

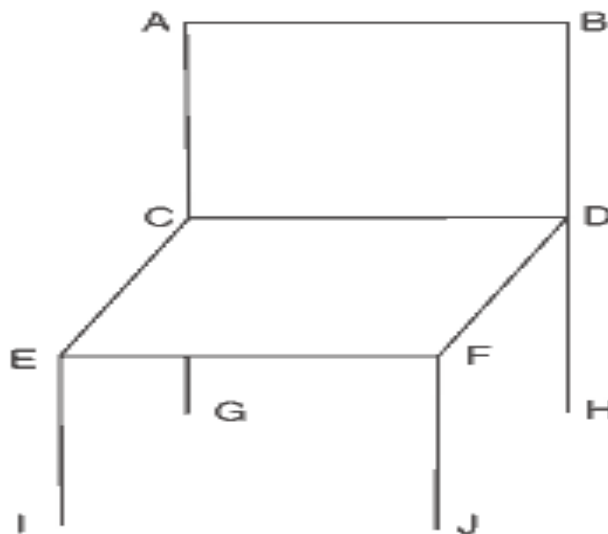
### ATIVIDADE 01

Na figura  $AP \perp PQ$ ,  $AP \perp PC$ ,  $PQ \perp QC$ ,  $AP = 2$ ,  $PQ = 3$  e  $QC = 12$ , calcule  $AC$ .



### ATIVIDADE 02

(CFTMG/2014) A figura a seguir representa uma cadeira onde o assento é um paralelogramo perpendicular ao encosto.



- (A) CD e EF são concorrentes.
- (B) BD e FJ são concorrentes.
- (C) AC e CD são coincidentes.
- (D) AB e EI são perpendiculares.
- (E) CD e EF são paralelos.

### ATIVIDADE 03

(UF-AL) Classifique como verdadeira ou falsa cada uma das afirmativas abaixo.

- ( ) Duas retas que não têm pontos comuns sempre são paralelas.
- ( ) Duas retas distintas sempre determinam um plano.
- ( ) Uma reta pertence a infinitos planos distintos.
- ( ) Três pontos distintos sempre determinam um plano.
- ( ) Duas retas coplanares distintas são paralelas u concorrentes.

Marque a alternativa da sequência correta de preenchimento dos parênteses, de cima para baixo.

- (A) F – F – V – F – V.
- (B) F – F – F – F – F.
- (C) V – V – V – V – V.
- (D) F – V – F – V – F.
- (E) V – F – V – F – V.

## ATIVIDADE 04

(Ufal) Se uma reta  $r$  é perpendicular a dois planos  $\alpha$  e  $\beta$ ,  $\alpha \neq \beta$ , então é verdade que

- (A)  $a$  é paralelo a qualquer plano que contenha  $r$ .
- (B)  $b$  contém todas as retas perpendiculares a  $r$ .
- (C) a distância entre  $a$  e  $b$  é igual a 10 cm.
- (D)  $a$  e  $b$  são paralelos entre si.
- (E)  $a$  e  $b$  são perpendiculares entre si.



## HISTÓRIA

### EIXO TEMÁTICO

➤ Relações políticas, religiosas, culturais e econômicas no mundo moderno e contemporâneo.

### HABILIDADE

➤ Compreender as mudanças socioeconômicas e ambientais resultantes do processo de industrialização.

Para essa aula é importante:



- assistir à videoaula.

Disponível em:  
<https://portal.educacao.go.gov.br/>.

- Com o auxílio das pesquisas, procurem responder às atividades propostas.



## ATIVIDADE 01

Observe a imagem a seguir.



Disponível em: <http://primeira-serie.blogspot.com.br>. Acesso em: 29 set. 2020.

A imagem reproduz o modelo de produção

- (A) feudal.
- (B) escravista.
- (C) servil.
- (D) fordista.
- (E) socialista.

## ATIVIDADE 02

(ENEM/2012) Observe a imagem a seguir.



Disponível em: <http://primeira-serie.blogspot.com.br>. Acesso em: 07 dez. 2011 (adaptado).

Na imagem do início do século XX, identifica-se um modelo produtivo cuja forma de organização fabril baseava-se em

- (A) autonomia do produtor direto.
- (B) adoção da divisão sexual do trabalho.
- (C) exploração do trabalho repetitivo.
- (D) utilização de empregados qualificados.
- (E) incentivo à criatividade dos funcionários.

## ATIVIDADE 03

(ENEM/2016) Observe a imagem a seguir.



A forma de organização interna da indústria citada gera a seguinte consequência para a mão de obra nela inserida:

- (A) ampliação da jornada diária.
- (B) melhoria da qualidade do trabalho.
- (C) instabilidade nos cargos ocupados.
- (D) eficiência na prevenção de acidentes.
- (E) desconhecimento das etapas produtivas.

## ATIVIDADE 04

(ENEM/2001) Leia os textos a seguir.

### TEXTO I

“[...] Um operário desenrola o arame, o outro o endireita, um terceiro corta, um quarto o afia nas pontas para a colocação da cabeça do alfinete; para fazer a cabeça do alfinete requerem-se 3 ou 4 operações diferentes. [...]”

SMITH, Adam. **A riqueza das nações**: investigação sobre a sua natureza e suas causas. São Paulo: Nova Cultural, 1985. V. I.

### TEXTO II



A respeito dos textos I e II pode-se afirmar que ambos

- (A) contêm a ideia de que o produto da atividade industrial não depende do conhecimento de todo o processo por parte do operário.
- (B) referem-se ao período jacobino da Revolução Francesa, ocorrida na Inglaterra em meados do século XX.
- (C) retratam a intensa divisão do trabalho, à qual são submetidas as tecelãs e os artesãos.
- (D) referem-se à organização de trabalho típica do sistema feudal de produção.
- (E) contêm a ideia de que o produto da atividade industrial depende do conhecimento de todo o processo por parte do operário.

## FILOSOFIA

### EIXO TEMÁTICO

- Ética.

### HABILIDADE

- Entender como a reflexão ética discute, problematiza e interpreta o significado dos valores morais.

### Para essa aula é importante:



- assistir à videoaula disponível em: <https://portal.educacao.go.gov.br/>

- Com o auxílio das pesquisas, procurem responder às atividades propostas.

### ATIVIDADE 01

(ENEM/2011) O brasileiro tem noção clara dos comportamentos éticos e morais adequados, mas vive sob o espectro da corrupção, revela pesquisa. Se o país fosse resultado dos padrões morais que as pessoas dizem aprovar, pareceria mais com a Escandinávia do que com Bruzundanga (corrompida nação fictícia de Lima Barreto).

O distanciamento entre “reconhecer” e “cumprir” efetivamente o que é moral constitui uma ambiguidade inerente ao humano, porque as normas morais são:

- (A) decorrentes da vontade divina e, por esse motivo, utópicas.
- (B) parâmetros idealizados, cujo cumprimento é destituído de obrigação.
- (C) amplas e vão além da capacidade de o indivíduo conseguir cumpri-las integralmente.
- (D) criadas pelo homem, que concede a si mesmo a lei à qual deve se submeter.
- (E) cumpridas por aqueles que se dedicam inteiramente a observar as normas jurídicas.

### ATIVIDADE 02

(UPE/2014) O que é ética? O que é moral? No encaminhamento dessas questões, precisamos voltar ao sentido originário da ética e da moralidade. Todas as morais, por mais diversas, nascem de um transfundo comum que é a ética. Ética somente existe no singular, pois pertence à natureza humana, presente em cada pessoa, enquanto a moral está sempre no plural, porque são as distintas formas de expressão cultural da ética.

BOFF, Leonardo, *Ethos Mundial*, 2003, p. 27-28. Adaptado.

Acerca desse assunto, analise os itens seguintes:

I – A ética se constitui como ciência da moral. A ética é teoria, parte do fato da existência da história da moral.

II – A esfera da ética é o campo de investigação da moral, área da filosofia que fundamenta as questões dos valores.

III – A moral é a área da filosofia que procura investigar todos os problemas apresentados pelo agir humano, relacionados com os valores éticos.

IV – Um dos grandes problemas da ética diz respeito à polêmica entre o relativismo moral e ética objetiva. Ou seja, os que defendem que os valores éticos são objetivos e universais e os que enfatizam que toda moral é relativa à determinada cultura.

V – A filosofia moral, mesmo sendo uma só em princípio, constituída de preceitos concretos, que orientam o comportamento humano e lhe dão forma, há de mudar conforme vai mudando o material histórico.

Estão corretos:

- (A) I, II e V.
- (B) II, III e V.
- (C) I, IV e V.
- (D) II, III e IV.
- (E) I, III e V.

### **ATIVIDADE 03**

(UNISC/2012) Apresentados os enunciados abaixo, qual deles melhor caracteriza o tema da ética filosófica?

- (A) A ética filosófica estuda a maneira como as pessoas agem dentro de uma determinada sociedade.
- (B) A ética filosófica consiste em um conjunto de normas relativas à vida sexual das pessoas.
- (C) A ética filosófica é o estudo das normas que regem o exercício de uma determinada profissão.
- (D) A ética filosófica é um discurso racional e argumentativo cujo objetivo é fundamentar critérios para avaliar as ações humanas, seja para louvá-las ou para censurá-las.
- (E) A ética filosófica consiste na explicação das normas de comportamento que se encontram na bíblia.

### **ATIVIDADE 04**

(Leopoldino-Rocha) O sujeito ético-moral é somente aquele que preencher os seguintes requisitos:

- (A) ser consciente de si, mas não precisa reconhecer a existência dos outros como sujeitos éticos iguais a si.
- (B) saber o que faz, conhecer as causas e os fins de sua ação, o significado de suas intenções e de suas atitudes e a essência dos valores morais.
- (C) não precisa controlar interiormente seus impulsos, suas inclinações e suas paixões, deixando-as fluir livremente.
- (D) dizer o que as coisas são, como são e por que são. Enunciar, pois, juízos de fato.
- (E) ser responsável, mas não precisa reconhecer-se como autor da sua própria ação nem avaliar os efeitos e as consequências dela sobre si e sobre os outros.



**SEXTA-FEIRA**

## LÍNGUA ESPANHOLA

### EIXO TEMÁTICO

➤ Distúrbios alimentares e padrões de beleza.

### HABILIDADE

➤ Produzir e compartilhar, de forma colaborativa, playlists comentadas de preferências culturais e de entretenimento (revistas culturais, fanzines, e-zines que divulguem, comentem e avaliem músicas, games, séries, filmes, quadrinhos, livros, peças, exposições, espetáculos de dança etc.).

Para essa aula é importante:



- assistir à videoaula.  
Disponível em:  
<https://portal.educacao.go.gov.br/>.

- Com o auxílio das pesquisas, procurem responder às atividades propostas.



Leia o texto a seguir.

### TRASTORNOS DE LA ALIMENTACIÓN

¿Qué causa los trastornos alimenticios?

Se desconoce la causa exacta de los trastornos alimenticios. Los investigadores creen que estas afecciones son causadas por una interacción compleja de factores, incluyendo genéticos, biológicos, conductuales, psicológicos y sociales.

¿Quién está en riesgo de trastornos alimenticios?

Cualquiera puede desarrollar un trastorno alimenticio, pero son más comunes en mujeres. Estos trastornos aparecen con frecuencia durante la adolescencia o la edad adulta, pero también se pueden desarrollar durante la infancia o más adelante en la vida.

¿Cuáles son los síntomas de los trastornos alimentarios?

Los síntomas de los trastornos alimentarios varían, dependiendo del trastorno.

Los síntomas de los **atracones de comida** incluyen:

- Comer cantidades inusualmente grandes de alimentos en un período de tiempo específico, como un período de 2 horas;
- Comer incluso cuando está lleno o no tiene hambre;
- Comer rápido durante los episodios de atracones;
- Comer hasta que esté incómodamente lleno;
- Comer solo o en secreto para evitar la vergüenza;
- Sentirse angustiado, avergonzado o culpable por su alimentación;
- Hacer dieta con frecuencia, posiblemente sin pérdida de peso;

Los síntomas de la **bulimia nerviosa** incluyen los mismos síntomas que los atracones, además de tratar de deshacerse de la comida o el peso después de atracones:

- Purga al vomitar o usar laxantes o enemas para acelerar el tránsito de los alimentos por el cuerpo;
- Hacer ejercicio intensivo y excesivo;
- Ayuno;

Con el tiempo, la bulimia nerviosa puede causar problemas de salud como:

- Inflamación y dolor de garganta crónico;
- Glándulas salivales inflamadas en el área del cuello y la mandíbula;
- Esmalte dental desgastado y dientes cada vez más sensibles y con caries: Causado por la exposición al ácido del estómago cada vez que vomita;

- ERGE (enfermedad por reflujo gastroesofágico) y otros problemas gastrointestinales;
- Deshidratación severa por la purga;
- Desequilibrio electrolítico: Puede ser por niveles demasiado bajos o demasiado altos de sodio, calcio, potasio y otros minerales, lo que puede provocar un derrame cerebral o un ataque al corazón.

Los síntomas de la **anorexia nerviosa** incluyen:

- Comer muy poco, hasta el extremo de morir de hambre;
- Ejercicio intensivo y excesivo;
- Delgadez extrema;
- Miedo intenso a aumentar de peso;
- Imagen corporal distorsionada: Verse con sobrepeso incluso cuando tiene un peso extremadamente bajo;

Con el tiempo, la anorexia nerviosa puede causar problemas de salud como:

- Baja densidad ósea (osteopenia u osteoporosis);
- Anemia leve;
- Pérdida muscular y debilidad;
- Cabello y uñas finas y quebradizas;
- Piel seca, manchada o amarillenta;
- Crecimiento de vello fino en todo el cuerpo;
- Estreñimiento severo;
- Presión arterial baja;
- Respiración y pulso lento;
- Sensación de frío todo el tiempo debido a una baja en la temperatura interna del cuerpo;
- Sentirse débil o mareado;
- Sentirse cansado todo el tiempo;
- Infertilidad;
- Daño a la estructura y función del corazón.
- Daño cerebral;
- Falla multiorgánica;

La anorexia nerviosa puede ser fatal. Algunas personas con este trastorno mueren de complicaciones por inanición, y otras mueren por suicidio.

Algunas personas con trastornos alimenticios también pueden tener otras enfermedades mentales, como depresión o ansiedad, o problemas con el uso de drogas.

¿Cómo se diagnostican los trastornos alimenticios?

Debido a que los trastornos alimenticios pueden ser muy graves, es importante buscar ayuda si usted o un ser querido piensa que podría tener este problema. Para hacer un diagnóstico, su profesional de la salud puede:

- Analizar su historia clínica y preguntar sobre sus síntomas: Es importante ser honesto sobre sus comportamientos alimenticios y de actividad física para que su proveedor pueda ayudarlo;
- Hacer un examen físico;
- Solicitar análisis de sangre u orina para descartar otras posibles causas de sus síntomas;
- Pedir otras pruebas para ver si tiene algún otro problema de salud causado por el trastorno alimentario. Estos pueden incluir pruebas de función renal y un electrocardiograma.

¿Cuáles son los tratamientos para los trastornos alimenticios?

Los planes de tratamiento para los trastornos alimenticios se adaptan a las necesidades de cada persona. Es probable que tenga un equipo de proveedores que lo ayude, incluyendo médicos, nutricionistas, enfermeras y terapeutas. Los tratamientos pueden incluir:

- **Psicoterapia individual, grupal y / o familiar:** La terapia individual puede incluir enfoques cognitivos conductuales que le ayuden a identificar y cambiar los pensamientos negativos e inútiles. También ayuda a desarrollar habilidades de afrontamiento y cambiar patrones de comportamiento;
- **Atención médica y monitoreo:** Incluida la atención de las complicaciones que pueden causar los trastornos alimenticios;
- **Asesoramiento nutricional:** Los médicos, enfermeras y consejeros le ayudarán a comer de manera saludable para alcanzar y mantener un peso sano;
- **Medicamentos:** Como antidepresivos, antipsicóticos o estabilizadores del estado de ánimo pueden ayudar a tratar algunos trastornos alimentarios. También pueden ayudar con los síntomas de depresión y ansiedad que a menudo acompañan a estos trastornos;

Algunas personas con trastornos alimenticios graves pueden necesitar estar en un hospital o en un programa de tratamiento residencial. Los programas

de tratamento residencial combinan servicios de vivienda y tratamiento.

NIH: Instituto Nacional de la Salud Mental

Disponível em:

<https://medlineplus.gov/spanish/eatingdisorders.html> Acesso em: 20 set. 2020.

### ACTIVIDAD 01

¿Qué causa los trastornos alimenticios?

### ACTIVIDAD 02

Apunta 3 problemas de salud que la anorexia nerviosa puede causar.

### ACTIVIDAD 03

¿Cuáles son los síntomas de la bulimia nerviosa?

### ACTIVIDAD 04

¿Cuáles son los tratamientos para los trastornos alimenticios?

## BIOLOGIA

### EIXO TEMÁTICO

- A diversidade da vida.

### HABILIDADE

- Compreender a diversidade de organismos que compõem o corpo humano.

Para essa aula é importante:



- assistir à videoaula.

Disponível em:

<https://portal.educacao.go.gov.br/>.

- Com o auxílio das pesquisas, procure responder às atividades propostas.

Oi, galerinha!  
A perseverança é uma  
forte aliada para  
novas conquistas.



## ATIVIDADE 01

(FCM-PB) Leia o texto a seguir.

O sistema cardiovascular é responsável por garantir o transporte de sangue pelo corpo, permitindo, dessa forma, que nossas células recebam nutrientes e oxigênio.

Analise as frases e complete as lacunas com os termos apropriados listados a seguir.

A \_\_\_\_\_ sai do ventrículo direito transportando sangue \_\_\_\_\_ (que vai ao pulmão realizar hematose). O \_\_\_\_\_ esquerdo recebe sangue rico em \_\_\_\_\_, proveniente dos \_\_\_\_\_, enquanto o \_\_\_\_\_ recebe sangue rico em \_\_\_\_\_, proveniente do \_\_\_\_\_.

(A) Artéria aorta, arterial. Átrio, oxigênio, pulmões, átrio esquerdo, gás carbônico, resto do corpo.

(B) Artéria pulmonar, venoso. Átrio, oxigênio, pulmões, átrio direito, gás carbônico, resto do corpo.

(C) Artéria pulmonar, arterial. Átrio, oxigênio, resto do corpo, átrio esquerdo, gás carbônico, pulmões.

(D) Artéria pulmonar, venoso. Átrio, oxigênio, pulmões, átrio direito, oxigênio, resto do corpo.

(E) Artéria aorta, venoso. Átrio, oxigênio, pulmões, átrio direito, gás carbônico, pulmões.

## ATIVIDADE 02

(UECE-Adaptada) Em relação ao coração humano, escreva V para verdadeiro e F para falso, ao que se afirma a seguir.

( ) Os átrios são cavidades superiores que bombeiam sangue para fora do coração.

( ) Os ventrículos são cavidades inferiores, nas quais as artérias são conectadas.

( ) Epicárdio é a camada mais interna do coração, composta de músculo estriado cardíaco.

( ) Pericárdio é a membrana que reveste e protege o coração.

Marque a alternativa da sequência correta de preenchimento dos parênteses, de cima para baixo.

(A) V – V – V – V.

(B) V – F – V – F.

(C) F – V – F – V.

(D) F – F – F – F.

(E) V – F – F – F.

## ATIVIDADE 03

(UDESC-SC) Leia o texto a seguir.

O coração humano apresenta artérias e veias que levam e trazem sangue ao coração. Relacione as artérias ou veias da coluna A com as suas funções na coluna B.

Coluna A	Coluna B
I – Veia Cava Inferior	( ) conduz(em) sangue arterial ao miocárdio.
II – Artéria Aorta	( ) conduz(em) sangue venoso do ventrículo direito aos pulmões.
III – Artéria Pulmonar Direita e Esquerda	( ) conduz(em) sangue arterial do ventrículo esquerdo para o corpo.
IV – Veias Pulmonares	( ) conduz(em) sangue arterial dos pulmões ao átrio esquerdo.
V – Artérias Coronárias	( ) conduz(em) sangue venoso ao átrio direito.

Marque a alternativa da sequência correta de preenchimento dos parênteses, de cima para baixo.

(A) II – I – IV – III – V.

(B) II – I – III – V – IV.

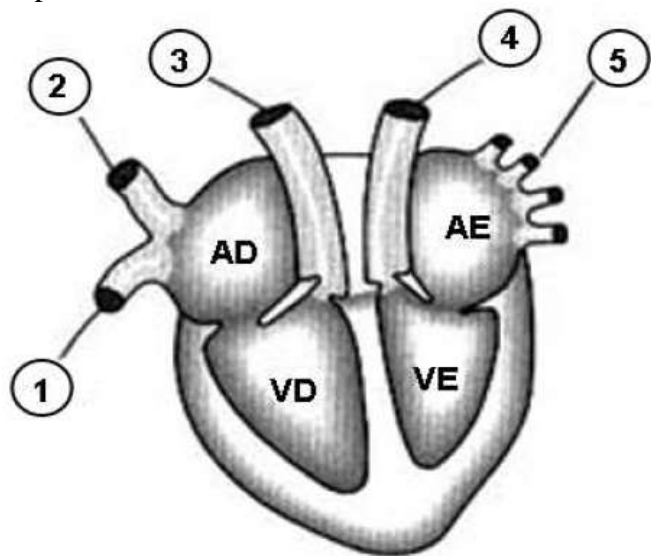
(C) V – III – II – IV – I.

(D) III – V – I – II – IV.

(E) I – II – III – IV – V.

## ATIVIDADE 04

(IFGO) Observe o esquema apresentado a seguir, representativo do coração de um mamífero, como a espécie humana.



Disponível em: [http://2.bp.blogspot.com/-HVuej4iCIPk/U1FcGijuVYI/AAAAAAAAAASc/C\\_h4mNeDh9k/s1600/Exercicio+circula%C3%A7%C3%A3o.png](http://2.bp.blogspot.com/-HVuej4iCIPk/U1FcGijuVYI/AAAAAAAAAASc/C_h4mNeDh9k/s1600/Exercicio+circula%C3%A7%C3%A3o.png) Acesso em: 30 set. 2020.

Tendo por base esse esquema de coração e os vasos sanguíneos nele identificados pelos números de 1 a 5, assinale a alternativa correta.

- (A) 1 e 3 são veias.
- (B) 2 e 3 são artérias.
- (C) 3 e 4 são artérias.
- (D) 4 e 5 são veias.
- (E) 5 é uma artéria.

## LÍNGUA PORTUGUESA

### EIXO TEMÁTICO

➤ Estudo dos aspectos linguísticos nos gêneros em estudo: recursos expressivos da língua, procedimentos de construção e recepção de textos.

### HABILIDADES

- Ler expressivamente poemas Haicai, vocalizando-os e utilizando as estratégias de leitura como mecanismos de interpretação de textos: formular hipóteses (antecipação e inferência), verificar hipóteses (seleção e checagem).
- Relacionar informações sobre concepções artísticas e procedimentos de construção do texto literário no Parnasianismo e no Simbolismo em suas dimensões histórica, linguística e social.

### Para essa aula é importante:



- assistir à videoaula.

Disponível em: <https://portal.educacao.go.gov.br/>



Disponível em:

<https://www.youtube.com/watch?v=HIG-fIAnXD4>.

### Pesquisar sobre:



- Haicai – estrutura, características;
- soneto e a sua estrutura fixa;
- poemas, versos, estrofes, rimas, sílabas poéticas.

- **Com o auxílio das pesquisas, procurem responder às atividades propostas.**



Olá, caros estudantes!  
Fazer com dedicação  
nossas atividades é  
reafirmar que estamos  
concluindo uma  
semana com êxito.

## TEXTO I

Leia poema a seguir.

### Arco-íris

Arco-íris no céu.  
Está sorrindo o menino  
Que há pouco chorou.

(Helena Kolody)

Disponível em: <https://tinyurl.com/GMPPEMLPI290>. Acesso em: 29 ago. 2020.

### ATIVIDADE 01

Ao observar a estrutura do Haicai, um poema de forma fixa, pode-se afirmar que quanto à estrutura tradicional ele é composto por

- (A) 3 versos com 4, 7, 5 sílabas poéticas.
- (B) 3 versos com 5, 7 e 5 sílabas poéticas.
- (C) 3 versos com 6, 7 e 5 sílabas poéticas.
- (D) 3 versos com 7, 7 e 5 sílabas poéticas.
- (E) 3 versos com 7, 5, 5, sílabas poéticas.

### ATIVIDADE 02

Quanto ao poema “Arco-íris”, é possível observar que o eu lírico aborda um

- (A) acontecimento casual.
- (B) fenômeno da natureza.
- (C) fenômeno meteorológico.
- (D) acontecimento cotidiano.
- (E) acontecimento trágico.

## TEXTO II

Leia o Soneto de Olavo Bilac a seguir.

### Deixa que o olhar...

Deixa que o olhar do mundo enfim devasse  
Teu grande amor que é teu maior segredo!  
Que terias perdido, se, mais cedo,  
Todo o afeto que sentes, se mostrasse?

Basta de enganar! Mostra-me sem medo  
Aos homens, afrontando-os face a face:  
Quero que os homens todos, quando eu passe,  
Invejosos, apontem-me com o dedo.

Olha: não posso mais! Ando tão cheio  
Desse amor, que minh'alma se consome  
De te exaltar aos olhos do universo.

Ouçõ em tudo teu nome, em tudo o leio:  
E, fatigado de calar teu nome,  
Quase o revelo no final de um verso.

Disponível em: <https://tinyurl.com/GMPPEMLPI291>. Acesso em: 29 set. 2020.

### ATIVIDADE 03

No poema “Deixa que o olhar...”, quanto à classificação das rimas, podemos afirmar que são

- (A) alternadas
- (B) emparelhadas.
- (C) interpoladas.
- (D) encadeadas.
- (E) mistas.

### ATIVIDADE 04

No poema “Deixa que o olhar...”, o desejo do eu lírico é que seu amor seja

- (A) ignorado por todos.
- (B) aplaudido por todos.
- (C) criticado por todos.
- (D) revelado a todos.
- (E) observado por todos.