

SEMANA 23
ATIVIDADES PARA O PERÍODO DE REGIME
ESPECIAL DE AULAS NÃO PRESENCIAIS DO
ENSINO MÉDIO – SEDUC-GO

Superintendência de
Ensino Médio

Secretaria de
Estado da
Educação



COLÉGIO: _____
NOME: _____

DATA: ____/____/2020.

1 de 2

Superintendência de
Ensino Médio

Secretaria de
Estado da
Educação



SECRETARIA DE ESTADO DA EDUCAÇÃO DE GOIÁS

SUPERINTENDÊNCIA DE ENSINO MÉDIO

GERÊNCIA DE PRODUÇÃO DE MATERIAL PARA O ENSINO MÉDIO

GERÊNCIA DE MEDIAÇÃO TECNOLÓGICA

LISTA DE ATIVIDADES

3ª SÉRIE – ENSINO MÉDIO

SEMANA 23

➤ **Componentes Curriculares e temas:**

- **Segunda-feira - 19/10/2020.**
 - Língua Portuguesa – Carta Argumentativa
 - Matemática – Números e Operações – Unidade Imaginária
 - Física – Magnetismo
- **Terça-feira - 20/10/2020.**
 - Biologia – **Aula na TBC** – Conceitos em ecologia
 - Língua Portuguesa – **Aula na TBC** – Carta Argumentativa
 - Matemática – **Videoaula** – Números e Operações – Unidade Imaginária
- **Quarta-feira - 21/10/2020.**
 - Matemática – Números e Operações – Unidade Imaginária
 - História – Redemocratização do Brasil: A Transição
 - Educação Física – Aspectos Culturais das danças – Dança do ventre
- **Quinta-feira - 22/10/2020.**
 - Língua Portuguesa – Carta Argumentativa
 - Língua Inglesa – Estratégias de leitura
 - Química – Isomeria Espacial
- **Sexta-feira - 23/10/2020.**
 - Geografia – **Aula na TBC** – Formação e ocupação do território goiano
 - Língua Espanhola – **Aula na TBC** – Biografia de escritores de Língua Espanhola
 - Sociologia – **Videoaula** – Mercado de trabalho no Brasil

SEGUNDA-FEIRA

LÍNGUA PORTUGUESA

EIXO TEMÁTICO

➤ Estudo do texto argumentativo, seus gêneros e recursos linguísticos, argumentação: tipo, gêneros e usos em língua portuguesa.

HABILIDADE

➤ Inferir em um texto quais são os objetivos de seu produtor e quem é seu público-alvo, pela análise dos procedimentos argumentativos utilizados.

Para essa aula é importante:



- assistir à videoaula.

Disponível em:
<https://portal.educacao.go.gov.br/>.



Disponível em:

<https://www.youtube.com/watch?v=e-STLBaaEAw&t=17s>.

Pesquisar sobre:



- carta argumentativa;
- tipologia argumentativa.
- características, objetivos e função social da carta argumentativa.

- Com o auxílio das pesquisas, procurem responder às atividades propostas.



Olá, galerinha! Hoje estudaremos sobre a carta argumentativa. Importante gênero que o auxiliará na produção da sua dissertação.

TEXTO I

Leia o texto a seguir.

São Paulo, 29 de novembro de 2008.

Senhores Dirigentes,

O Estatuto da Cidade, Lei Federal nº 10.257 de 10 de julho de 2001, estabeleceu instrumentos fundamentais de política urbana e gestão participativa vinculadas ao Plano Diretor, o qual torna-se obrigatório para cidades com mais de vinte mil habitantes.

O Plano Diretor Estratégico, Lei Municipal nº 13.430, de 13 de setembro de 2002, define metas, diretrizes e ações estratégicas para o desenvolvimento econômico e social, o desenvolvimento humano e o desenvolvimento urbano e do meio ambiente para todo o Município. [...]

As regras estabelecidas nestas leis determinam como a cidade se estrutura e como se darão a organização e a produção dos espaços e atividades urbanas em função desta estrutura. As principais preocupações demonstradas nestes instrumentos de planejamento foram relativas à função social da cidade e da propriedade urbana, ao estabelecimento de instrumentos de gestão que possibilitem melhor distribuição das oportunidades e riquezas gerando inclusão social e à preservação e recuperação do meio ambiente. [...]

Disponível em: <https://tinyurl.com/GMPPEMLPI292>. Acesso em: 30 set. 2020.

ATIVIDADE 01

A carta argumentativa apresenta uma estrutura, como local e data. No trecho, “Senhores Diretores” refere-se ao

- (A) remetente.
- (B) destinatário.
- (C) locutor.
- (D) emissor.
- (E) referente.

ATIVIDADE 02

Segundo a carta argumentativa, quais regras as leis, Estatuto da Cidade e Plano Diretor Estratégico, determinam sobre a cidade de São Paulo?

- (A) Ocupação e organização dos espaços urbanos.
- (B) Fiscalização e estruturação das áreas urbanas.
- (C) Observação e fiscalização dos espaços públicos.
- (D) Estruturação e organização das atividades urbanas.
- (E) Estruturação da legislação sobre a cidade.

ATIVIDADE 03

Segundo a carta argumentativa, a principal preocupação dos instrumentos de planejamento são

- (A) estruturação e organização das atividades.
- (B) função social da cidade e da propriedade urbana.
- (C) função da propriedade urbana e sua organização.
- (D) função social da cidade e sua estruturação.
- (E) estruturação e fiscalização do espaço urbano.

ATIVIDADE 04

Segundo os argumentos apresentados, o principal objetivo dos instrumentos de gestão são

- (A) inclusão social e preservação do meio ambiente.
- (B) exclusão social e a preservação do meio ambiente.
- (C) preservação do meio ambiente e fiscalização urbana.
- (D) preservação do meio ambiente e estruturação urbana.
- (E) inclusão social e a execução da legislação.

MATEMÁTICA

EIXO TEMÁTICO

- Números e operações.

HABILIDADE

- Efetuar operações com números complexos na forma algébrica.

Para essa aula é importante:



- assistir à videoaula.

Disponível em:
<https://portal.educacao.go.gov.br/>.

- **Com o auxílio das pesquisas, procurem responder às atividades propostas.**

ATIVIDADE 01

Observe a expressão a seguir:

$$(2i - 5)^3$$

O valor dessa expressão é igual a

- (A) $65 - 142i$.
- (B) $-65 - 142i$.
- (C) $-65 + 142i$.
- (D) $65 + 142i$.
- (E) $142 - 65i$.

ATIVIDADE 02

Observe a equação a seguir:

$$x^2 + 1 = 0$$

O conjunto solução dessa equação é

- (A) $S = \{i, -1\}$.
- (B) $S = \{-i, i\}$.
- (C) $S = \{-i, -1\}$.
- (D) $S = \{1, -1\}$.
- (E) $S = \{-1, -1\}$.

ATIVIDADE 03

Sabendo que

$$P = i^{36} + i^{563} + i^{86} + i^{93} + i^{125} + i^{63}$$

O valor de P vale

- (A) $P = 1 + i$.
- (B) $P = 1 - i$.
- (C) $P = -1 - i$.
- (D) $P = -1 + i$.
- (E) $P = i$.

ATIVIDADE 04

Calcule a solução da equação $x^2 + 4x + 5 = 0$, considerando o conjunto dos números complexos.

- (A) $S = \{-2 + i, -2 - i\}$.
- (B) $S = \{-2 - i, -2 - i\}$.
- (C) $S = \{2 + i, -2 - i\}$.
- (D) $S = \{-2 + i, 2 - i\}$.
- (E) $S = \{-2 + i, 2 + i\}$.

FÍSICA

EIXO TEMÁTICO

- Eletricidade e magnetismo.

HABILIDADE

- Compreender o campo magnético de ímãs e da Terra.

Para essa aula é importante:



- assistir à videoaula.

Disponível em:
<https://portal.educacao.go.gov.br/>.



- assistir às videoaulas sobre Magnetismo.

Disponível em:
<https://youtu.be/AFACIE-UH6A>.

“A física é a poesia da natureza. A matemática, o idioma.”
(Antônio Gomes Lacerda)

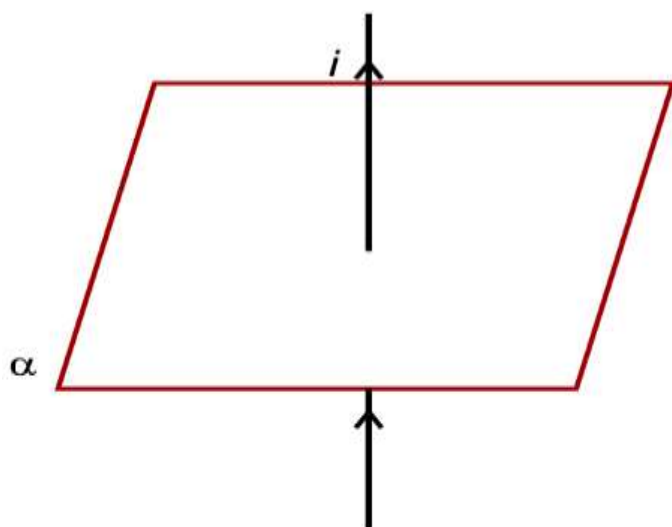
- Com o auxílio das pesquisas, procurem responder às atividades propostas.

Estamos iniciando mais um bimestre...
Desejo a vocês ótimos estudos, o que
precisar é só nos procurar nas redes
sociais!
[@italovector.com.br](https://www.instagram.com/italovector.com.br)
Aééééhhhh



ATIVIDADE 01

(FGV/2019) A figura ilustra um fio retilíneo, disposto verticalmente, percorrido por uma corrente elétrica i , dirigida para cima.

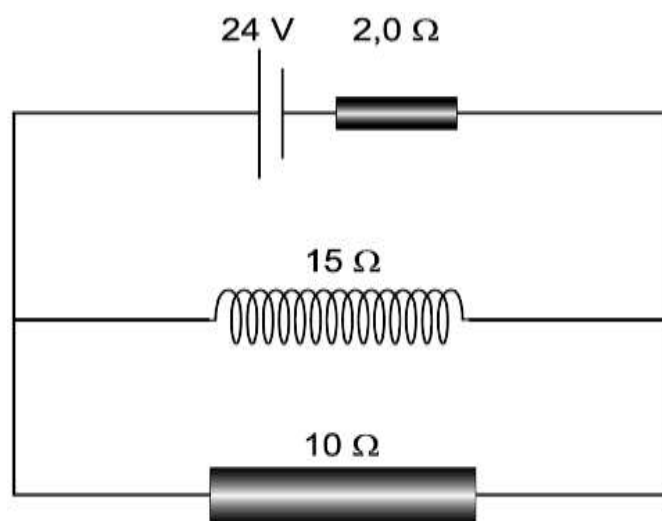


Esse fio fura um plano horizontal α . Nas condições assim expostas, é correto afirmar que, na superfície de α , será gerado um campo magnético

- (A) uniforme se i for contínua e de intensidade constante.
- (B) uniforme, mas de sentido alternado, se i for alternada e de amplitude constante.
- (C) de linhas de campo circulares e uniformemente distribuídas, de mesmo sentido, se i for contínua e de intensidade variável, crescente ou decrescente.
- (D) de linhas de campo circulares, de intensidade decrescente a partir das proximidades do fio, de mesmo sentido, se i for contínua e de intensidade constante.
- (E) de linhas de campo circulares, de intensidade decrescente a partir das proximidades do fio, de mesmo sentido, se i for alternada e de amplitude constante.

ATIVIDADE 02

(FGV/2018) Observe a figura a seguir.



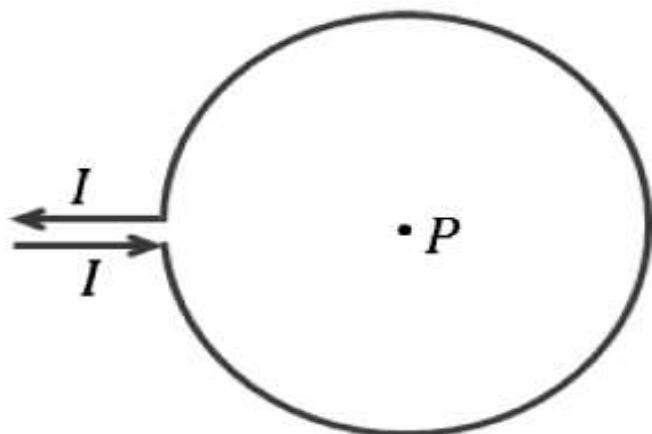
A figura representa um circuito em que consta um gerador de corrente contínua de força eletromotriz 24 V e resistência interna de $2,0 \Omega$. O gerador alimenta uma associação em paralelo de um resistor ôhmico de 10Ω e um solenoide com certos comprimento e número de espiras, com resistência ôhmica de 15Ω . Se o solenoide for substituído por outro, de comprimento duas vezes maior e com o dobro do número de espiras, mas apresentando a mesma resistência elétrica, o campo magnético no interior do novo solenoide, gerado pela corrente elétrica, terá sua intensidade, em relação ao valor inicial,

- (A) quadruplicada.
- (B) duplicada.
- (C) mantida.
- (D) reduzida à metade.
- (E) reduzida à quarta parte.

ATIVIDADE 03

(FPS PE/2017) Leia o texto a seguir.

Uma corrente elétrica contínua I flui através de um fio em forma de uma espira circular, como ilustrado na figura ao lado. O ponto P está localizado no centro da espira. Qual a direção e sentido do campo magnético criado pela corrente I no ponto P ?

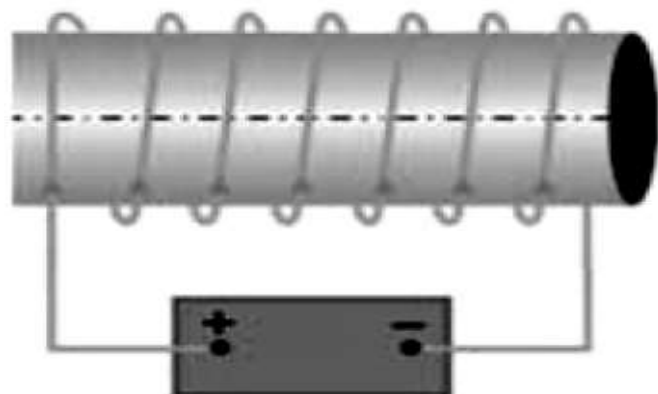


- (A) Perpendicular ao plano da espira e apontando para fora do papel.
- (B) Perpendicular ao plano da espira e apontando para dentro do papel.
- (C) Paralelo ao plano da espira e apontando para a direita.
- (D) Paralelo ao plano da espira e apontando para a esquerda.
- (E) O campo magnético é nulo no centro da espira.








ATIVIDADE 04

(FAMERP-SP/2015) A figura mostra um solenoide colocado sobre uma superfície horizontal, ligado a uma bateria, e visto de cima para baixo.



O campo magnético gerado por esse solenoide será semelhante ao de um ímã em forma de barra, também sobre uma superfície horizontal e visto de cima para baixo, corretamente representado por

- (A) 
- (B) 
- (C) 
- (D) 
- (E) 



TERÇA-FEIRA

BIOLOGIA

EIXO TEMÁTICO

- Evolução e ecologia dos seres vivos.

HABILIDADE

- Compreender os conceitos básicos de Ecologia.

Para essa aula é importante:



- assistir à videoaula.

Disponível em:
<https://portal.educacao.go.gov.br/>.

- Com o auxílio das pesquisas, procure responder às atividades propostas.

Não fique perdido!
Busque pelas palavras-chave nas ferramentas de pesquisa da internet, em caso de dúvidas.



ATIVIDADE 01

(ENEM/2017) Os botos-cinza (*Sotalia guianensis*), mamíferos da família dos golfinhos, são excelentes indicadores da poluição das áreas em que vivem, pois passam toda a sua vida – cerca de 30 anos – na mesma região. Além disso, a espécie acumula mais contaminantes em seu organismo, como o mercúrio, do que outros animais da sua cadeia alimentar.

MARCOLINO, B. **Sentinelas do mar**. Disponível em: <http://cienciahoje.uol.com.br>. Acesso em: 1 ago. 2012 (adaptado).

Os botos-cinza acumulam maior concentração dessas substâncias porque

- (A) são animais herbívoros.
- (B) são animais detritívoros.
- (C) são animais de grande porte.
- (D) digerem o alimento lentamente.
- (E) estão no topo da cadeia alimentar.

ATIVIDADE 02

(ENEM/2015) Bioindicador ou indicador biológico é uma espécie ou grupo de espécies que reflete o estado biótico ou abiótico de um meio ambiente, o impacto produzido sobre um hábitat, comunidade ou ecossistema, entre outras funções. A posição trófica do organismo bioindicador é uma das características mais relevantes quanto ao seu grau de importância para essa função: quanto mais baixo o nível trófico do organismo, maior é a sua utilidade, pois pressupõe-se que toda a cadeia trófica é contaminada a partir dele.

ANDRÉA, M. M. **Bioindicadores ecotoxicológicos de agrotóxicos**. Disponível em: www.biologico.sp.gov.br. Acesso em: 11 mar. 2013 (adaptado).

O grupo de organismos mais adequado para essa condição, do ponto de vista da sua posição na cadeia trófica, é constituído por

- (A) algas.
- (B) peixes.
- (C) baleias.
- (D) camarões.
- (E) anêmonas.

ATIVIDADE 03

(ENEM/2011) Os personagens da figura estão representando uma situação hipotética de cadeia alimentar.



Disponível em: <http://www.cienciasgaspar.blogspot.com>

Suponha que, em cena anterior à apresentada, o homem tenha se alimentado de frutas e grãos que conseguiu coletar. Na hipótese de, nas próximas cenas, o tigre ser bem-sucedido e, posteriormente, servir de alimento aos abutres, tigre e abutres ocuparão, respectivamente, os níveis tróficos de

- (A) produtor e consumidor primário.
- (B) consumidor primário e consumidor secundário.
- (C) consumidor secundário e consumidor terciário.
- (D) consumidor terciário e produtor.
- (E) consumidor secundário e consumidor primário.

ATIVIDADE 04

(UFPE) Ao dizer onde uma espécie pode ser encontrada e o que faz no lugar onde vive, estamos informando, respectivamente,

- (A) nicho ecológico e habitat.
- (B) habitat e nicho ecológico.
- (C) habitat e biótopo.
- (D) nicho ecológico e ecossistema.
- (E) habitat e ecossistema.

LÍNGUA PORTUGUESA

EIXO TEMÁTICO

- Coerência e coesão no processamento do texto.

HABILIDADES

- Ler cartas argumentativas, utilizando diferentes estratégias de leitura como mecanismos de interpretação de textos: formular hipóteses (antecipação e inferência), verificar hipóteses (seleção e checagem).
- Refletir sobre os recursos linguísticos como o uso de substantivos, adjetivos, verbos, pronomes relativos, colocação pronominal, emprego das conjunções nos gêneros em estudo.

Para essa aula é importante:



- assistir à videoaula.

Disponível em:
<https://portal.educacao.go.gov.br/>



Disponível em:

<https://www.youtube.com/watch?v=4a4V1XT6sss>

Pesquisar sobre:



- carta argumentativa – estrutura;
- tipologia argumentativa;
- conjunções coordenativas; orações coordenadas sindéticas;
- período, oração, frase.

- Com o auxílio das pesquisas, procurem responder às atividades propostas.



Olá, galerinha do terceiro! O importante é percorrer o caminho. Como dizia Charles Chaplin, a persistência é o caminho do êxito.

TEXTO I

Leia o fragmento da carta argumentativa a seguir.

[...]

As regras estabelecidas nestas leis determinam como a cidade se estrutura e como se darão a organização e a produção dos espaços e atividades urbanas em função desta estrutura. [...]

Mas não se pode esquecer de dois aspectos fundamentais destes planos: a descentralização da gestão dando maior autonomia às Subprefeituras aliada à efetiva participação popular no processo de planejamento da cidade e suas regiões.

O Plano Diretor Estratégico prevê diretrizes de curto e longo prazos em horizonte até o ano de 2012, com uma revisão prevista em seu artigo 293 para 2006, exclusivamente da Lei 13.430, para adequação das ações estratégicas [...]. Qualquer revisão anterior a 2012, portanto, deve se ater ao limite estabelecido por este artigo e deve ser precedida de uma criteriosa análise dos resultados do que tenha sido implantado efetivamente como ação estratégica de curto prazo.

[...]

Disponível em: <https://tinyurl.com/GPMPEMLPI293>. Acesso em: 1 out. 2020.

ATIVIDADE 01

No trecho, “**Mas** não se pode esquecer de dois aspectos fundamentais destes planos [...]”, quanto à conjunção destacada, pode-se afirmar que ela dá sequência ao parágrafo anterior, estabelecendo uma relação de

- (A) acréscimo.
- (B) contraste.
- (C) alternância.
- (D) conclusão.
- (E) explicação.

ATIVIDADE 02

No trecho “Qualquer revisão anterior a 2012, **portanto**, deve se ater ao limite estabelecido por este artigo [...]”, a conjunção destacada é

- (A) aditiva.
- (B) adversativa.
- (C) alternativa.
- (D) explicativa.
- (E) conclusiva.

ATIVIDADE 03

No trecho “[...] deve se ater ao limite estabelecido por este artigo **e** deve ser precedida de uma criteriosa análise [...]”, a conjunção destacada estabelece uma relação de acréscimo, sendo classificada como

- (A) aditiva.
- (B) adversativa.
- (C) alternativa.
- (D) explicativa.
- (E) conclusiva.

ATIVIDADE 04

Segundo informações da carta argumentativa, para que a legislação vigente possa funcionar em relação à organização dos atividades e espaço da cidade é necessário que haja

- (A) estruturação das Subprefeituras.
- (B) organização das Subprefeituras.
- (C) autonomia das Subprefeituras.
- (D) participação das Subprefeituras.
- (E) planejamento das Subprefeituras.

MATEMÁTICA

EIXO TEMÁTICO

- Números e operações.

HABILIDADE

- Efetuar operações com números complexos na forma algébrica.

Para essa aula é importante:



- assistir à videoaula.

Disponível em:
<https://portal.educacao.go.gov.br/>.

- Com o auxílio das pesquisas, procurem responder às atividades propostas.

ATIVIDADE 01

Considerando os números complexos $Q = q + 1$ e $P = 2 - i$, com $q \in R_+$ e tal que $(Q \cdot P)^2 = 12$, então o valor de q é igual a:

- (A) 1
- (B) 2
- (C) 3
- (D) 4
- (E) 5

ATIVIDADE 02

Determine o conjugado do número:

- a) $a = 2 - 3i$.
- b) $b = 5i$.
- c) $c = -4i + 10i^2$.
- d) $d = 2$.

ATIVIDADE 03

Apresente o conjugado de cada um dos números complexos a seguir:

- a) $z_1 = 4 - 3i$
- b) $z_2 = 5i$
- c) $z_3 = 3i + 5$

ATIVIDADE 04

Considerando o número complexo $z = (2x - 3) + (y + 7)i$. Calcule x e y de tal modo que $z = 0$.

QUARTA-FEIRA

MATEMÁTICA

EIXO TEMÁTICO

- Números e operações.

HABILIDADE

- Efetuar operações com números complexos na forma algébrica.

Para essa aula é importante:



- assistir à videoaula.

Disponível em:
<https://portal.educacao.go.gov.br/>.

- Com o auxílio das pesquisas, procurem responder às atividades propostas.

ATIVIDADE 01

Calcule:

a) i^{281}

b) i^{448}

ATIVIDADE 02

Efetue:

a) $(1 - 2i)^2$

b) $(-2 + i)^3$

ATIVIDADE 03

Considerando o número complexo $A = i^{11} + i^{96} + i^{129} + i^{443} + i^{658}$, calcule A^5 .

ATIVIDADE 04

Calcule $\sqrt[3]{i}$:

HISTÓRIA

EIXO TEMÁTICO

➤ Relações políticas, religiosas, culturais e econômicas no mundo contemporâneo.

HABILIDADE

➤ Identificar o processo de redemocratização da “Nova República” brasileira com a culminância da promulgação da Constituição de 1988.

Para essa aula é importante:



- assistir à videoaula.

Disponível em:
<https://portal.educacao.go.gov.br/>.

- Com o auxílio das pesquisas, procurem responder às atividades propostas.



Observe a imagem a seguir. Depois, faça uma pesquisa em seu material didático para responder às atividades 01, 02 e 03.



Disponível em: <https://fazendohistorianojornalismo.wordpress.com/politica/>.
Acesso em: 05 out. 2020.

ATIVIDADE 01

A imagem apresenta a manchete de

- (A) uma revista.
- (B) uma propaganda.
- (C) um jornal.
- (D) um testamento.
- (E) uma lei.

ATIVIDADE 02

A manchete anuncia

- (A) o movimento Diretas Já, que destituiu o último presidente militar e empossou Tancredo Neves.
- (B) a vitória de Tancredo Neves, eleito presidente pelo voto direto, como reivindicava o movimento Diretas Já.
- (C) a aprovação da emenda Dante de Oliveira, que determinava eleições diretas para presidente.
- (D) o golpe de estado liderado por Tancredo Neves, que inaugurou o governo cívico militar.
- (E) a vitória de Tancredo Neves, eleito presidente pelo voto indireto.

ATIVIDADE 03

De acordo com a manchete, a eleição de Tancredo Neves provocou uma ruptura de ordem

- (A) religiosa, com a definição do catolicismo como religião oficial do país.
- (B) política, com o fim do ciclo autoritário, marcado pelo revezamento de militares na presidência.
- (C) política, com o fim do ciclo autoritário, marcado pelo revezamento de ditadores civis na presidência.
- (D) econômica, com a adesão do país a uma política econômica neoliberal.
- (E) econômica, com a celebração de acordos bilaterais entre Brasil e EUA, em 1964.

ATIVIDADE 04

Leia o texto a seguir.

Tancredo Neves, nessa altura, já se sentia doente. Em parte, por temperamento, em parte porque não queria correr riscos na transmissão do cargo, dando pretextos de intervenção aos inconformados da Forças Armadas, 'deixou a doença pra depois da posse'. A posse não aconteceu. Internado às pressas em um hospital de Brasília. Nesse interim, Sarney subiu a rampa do Planalto, tomando posse no lugar do presidente eleito, em uma situação que se acreditava fosse transitória. Tancredo morreu a 21 de abril, data simbólica da morte de Tiradentes.

FAUSTO, Boris. **História do Brasil**. São Paulo: Edusp, 1995. p. 514.

Sob o aspecto político, o fragmento joga luz sobre a

- (A) resistência de setores das Forças Armadas ao processo de transição.
- (B) resistência do PDS, partido de Paulo Maluf, à posse de Tancredo Neves.
- (C) suspeita de fraudes no pleito que elegeu Tancredo Neves.
- (D) suspeita de fraudes no pleito que elegeu Paulo Maluf.
- (E) resistência do José Sarney em tomar posse, ainda que de forma provisória.

EDUCAÇÃO FÍSICA

EIXO TEMÁTICO

- Dança, manifestação artística e culturais.

HABILIDADE

- Despertar o interesse por uma abordagem histórica das múltiplas variações da cultura corporal, como objeto de pesquisa e área de interesse social vinculada ao mundo do trabalho, de modo a inseri-la nesse universo como elemento humanizador das relações de trabalho.

Para essa aula é importante:



- assistir às videoaulas.

Disponível em:
<https://portal.educacao.go.gov.br/>



Disponível em:
<https://youtu.be/Qv4LtQ0oSSo>
Disponível em:
<https://youtu.be/I58e5Az5x84>

Pesquisar sobre:



- dança folclórica Região Nordeste.
Disponível em:

<https://www.dancastipicas.com/dancas/danca-do-ventre-origem-beneficios>

Disponível em:
<https://super.abril.com.br/mundo-estranho/qual-e-a-origem-da-danca-do-ventre/>

- Com o auxílio das pesquisas, procurem responder às atividades propostas.



ATIVIDADE 01

À medida que a bailarina dança, os véus vão sendo desamarrados um a um representando a abertura de cada chakra, a começar pelo chakra básico ou sexual e terminando no chakra coronário.

- (A) Dança com espada.
- (B) Dança dos sete véus.
- (C) Dança dos cinco elementos.
- (D) Dança com assessórios.
- (E) Dança com bastão.

ATIVIDADE 02

O snuj é formado de quatro peças de metal tipo castanholas. São também conhecidos como finger, címbalos e sagat. O snuj é um instrumento muito antigo. Tem mais ou menos 3.000 anos e era usado pelas sacerdotisas. Atualmente pode ser usado tanto pela bailarina que faz um solo como por um músico que a acompanha com seu conjunto. E é ele que indica um tipo de dança do ventre.

Qual é a dança que o snuj indica?

- (A) Dança com bastão.
- (B) Dança dos cinco elementos.
- (C) Dança com assessórios.
- (D) Dança com as velas.
- (E) Dança dos sete véus.

ATIVIDADE 03

A bailarina deve dançar sorrindo muito e transmitindo muita alegria a quem estiver assistindo. O traje típico para a dança é um vestido justo com lenço amarrado na cintura, onde podem ser penduradas moedas.

É a dança mais esperada nas festas árabes.

- (A) Dança com bastão.
- (B) Dança dos cinco elementos.
- (C) Dança com assessórios.
- (D) Dança com as velas.
- (E) Dança dos sete véus.

ATIVIDADE 04

É uma dança de devoção De modo geral, o ar é dançado com os movimentos de véus; a água recebe ondulações de mãos, o movimento da sereia, o parto; a terra vem com o movimento de representação do crescimento de uma árvore; o fogo é representado por movimentos de serpente e ondulatórios de quadril, simbolizando a subida da kundaline, energia sexual; e o éter tem seu simbolismo no camelo, escolhido por passar longos períodos sem água ou alimentação em condições adversas, como se sua força viesse de uma fonte de energia não material.

- (A) Dança com bastão.
- (B) Dança dos cinco elementos.
- (C) Dança com assessórios.
- (D) Dança com as velas.
- (E) Dança dos sete véus.

QUINTA-FEIRA

LÍNGUA PORTUGUESA

EIXO TEMÁTICO

- Coerência e coesão no processamento do texto.

HABILIDADES

- Ler cartas argumentativas, utilizando diferentes estratégias de leitura como mecanismos de interpretação de textos: formular hipóteses (antecipação e inferência), verificar hipóteses (seleção e checagem).
- Refletir sobre os recursos linguísticos como o uso de substantivos, adjetivos, verbos, advérbios, pronomes relativos, colocação pronominal, emprego das conjunções nos gêneros em estudo.

Para essa aula é importante:



- assistir à videoaula.

Disponível em:
<https://portal.educacao.go.gov.br/>.



Disponível em:

<https://www.youtube.com/watch?v=4a4V1XT6sss>.

Pesquisar sobre:



- carta argumentativa – estrutura;
- tipologia argumentativa;
- conjunções subordinativas adverbiais;
- período, oração, frase.

- Com o auxílio das pesquisas, procurem responder às atividades propostas.



Olá, galerinha! O sucesso nasce do querer, da determinação e persistência em se chegar a um objetivo.
(José de Alencar)

TEXTO I

Leia o fragmento da carta argumentativa a seguir.

Ora, se grande parte dos 34 artigos que deveriam ser regulamentados não o foram e a maior parte das ações estratégicas não foram implantadas até hoje, não é cabível uma revisão ou transformação de conteúdo, neste momento, que vá além de corrigenda de pequenos erros que permaneceram no texto original da Lei. [...]

Pelas razões aqui expostas, nós, signatários desta Carta, rejeitamos o Projeto de Lei 671/2007 e qualquer proposta de revisão da Lei Municipal nº 13.430 de 13 de setembro de 2002, o Plano Diretor Estratégico do Município de São Paulo, que continue a incorrer nos problemas ora apresentados. [...]

Com o objetivo de construir uma cidade justa, democrática e sustentável, onde a qualidade de vida da população e o desenvolvimento social com redução de diferenças e inclusão sejam reconhecidos pelo Poder Executivo, através do Plano Diretor Estratégico, como conquistas mais importantes que a contemplação de qualquer interesse setorial ou privado.

Subscvem está Carta:

Comissão Executiva do Seminário em Defesa do Plano Diretor Estratégico.

Disponível em: <https://tinyurl.com/GMPPEMLPI293>. Acesso em: 1 out. 2020.

ATIVIDADE 01

Qual o posicionamento do remetente da carta argumentativa sobre as propostas de revisão das leis vigentes?

- (A) Analisar a proposta de lei e sua revisão.
- (B) Informar sobre a proposta de lei.
- (C) Revisar a proposta de lei e sua alteração.
- (D) Rejeitar a proposta de lei e sua revisão.
- (E) Aprovar a proposta de lei e sua revisão.

ATIVIDADE 02

Há uma intencionalidade na carta argumentativa. Nela o remetente expressa ao poder público o desejo de uma cidade que garanta à população a

- (A) qualidade de vida e inclusão social.
- (B) inclusão social e correção das leis.
- (C) qualidade de vida e revisão das leis.
- (D) inclusão social e implantação de estratégias.
- (E) inclusão e o reconhecimento do Poder Executivo.

ATIVIDADE 03

No trecho “Ora, se grande parte dos 34 artigos que deveriam ser regulamentados não o foram e a maior parte das ações estratégicas não foram implantadas até hoje”. A conjunção destacada estabelece uma relação de

- (A) causa.
- (B) conformidade.
- (C) condição.
- (D) concessão.
- (E) finalidade.

ATIVIDADE 04

Ao levar em consideração o destinatário desta carta argumentativa, podemos perceber que representa

- (A) uma associação política.
- (B) uma organização não governamental.
- (C) um setor privado.
- (D) um órgão público.
- (E) uma associação comunitária.

LÍNGUA INGLESA

EIXO TEMÁTICO

- Compreensão e produção de diferentes gêneros discursivos em Língua Estrangeira/Inglês.

HABILIDADES

- Ler textos poéticos através de diferentes estratégias de leitura, tais como: scanning, skimming, palavras cognatas etc.
- Compreender o sentido das palavras, expressões, estruturas gramaticais presentes e informações implícitas em textos poéticos, campanhas publicitárias e manuais de instrução.

Para essa aula é importante:



- assistir à videoaula.

Disponível em:
<https://portal.educacao.go.gov.br/>

- **Com o auxílio das pesquisas, procurem responder às atividades propostas.**

“The report on Bullying was very interesting. I really liked the interviewee's question about the practice of calling the student by number and not by name, a very common situation in schools. So my question is: is this a form of bullying or not? ”

(Susana Santiago, 16/04/2011, O Povo newspaper)

Read the text below to answer activities 01 and 02.

"On the 1st, the inspector prevented me from exhibiting at the Trianon fair. I signed up in 2004, took an aptitude test, paid land use and license fees, and started working the following week. The judge who overturned the injunction you probably didn't even read the file. Our lawyer attached documents proving the legality of exhibitors who are in trouble because City Hall officials lost the documents of those who took the test in 2004. We, artisans, create art objects considered culture worldwide, except in Brazil. And, at 63, I have no prospect of getting another job "

José Eduardo Pires, Vila Maria

ACTIVITY 01

Este gênero textual é:

- (A) um bilhete.
- (B) uma carta do leitor.
- (C) um telegrama.
- (D) um classificado.
- (E) Um poema.

ACTIVITY 02

José Eduardo Pires escreveu este texto com o objetivo de

- (A) defender a venda de produtos de artesanato, como símbolos de cultura.
- (B) queixar-se do fato de ter sido impedido de trabalhar numa feira de artesanato.
- (C) dirigir-se ao juiz que desconsiderou as razões apresentadas por uma advogada.
- (D) solicitar a interferência de uma advogada para defender seus direitos.
- (E) produzir seus artesanatos.

ACTIVITY 03

TEXT I

Brazil has always responded quickly through the solidarity of its people. But the same strength that motivates to help others should also motivate us to have citizen attitudes. We can no longer transfer the fault for those who are victims or even for themselves nature, as if it followed human logic. There are lame excuses and lack of competence political class.

Cartas. Istoé. 28 abr. 2010.

TEXT II

We cannot deny the suffering people all hypotheses for predicting disasters. Demagogues blame the residents; the government and city hall appeal for people to leave risk areas and now they say that relocation will be compulsory. So, we have to relocate the whole of Brazil! We created a service, similar to SUS, with mandatory allocation of resources budgets with a preventive service network, where architects, engineers, geologists would participate. For better or worse, this "SUS" would organize brigades in places. In the case of dengue, for example, you could check the conditions for epidemics to occur. It would be good deeds preventive measures.

Carta do Leitor. Carta Capital. 28 abr. 2010 (adaptado).

Os textos apresentados expressam opiniões de leitores acerca de relevante assunto para a sociedade brasileira. Os autores dos dois textos apontam para a

- (A) Necessidade de trabalho voluntário contínuo para a resolução das mazelas sociais.
- (B) Importância de ações preventivas para evitar catástrofes, indevidamente atribuídas aos políticos.
- (C) Incapacidade política para agir de forma diligente na resolução das mazelas sociais.
- (D) Urgência de se criarem novos órgãos públicos com as mesmas características do SUS.
- (E) Impossibilidade de o homem agir de forma eficaz ou preventiva diante das ações da natureza.

ACTIVITY 04

We Brazilians are used to seeing pledges of love, made before God, to be broken by treachery, financial and sexual interests. Couples split up as enemies, when they could be good friends, without traumas. Very interesting the report on separation. But I think the consulted lawyers, competence, they are used to dealing with great separations. Did most readers of magazine has works of art that need to be photographed before separation? It would no longer be useful to give advice more basic? It would not be interesting to show that friendly separation does not interfere with sharing mode of goods? That, whatever the type of separation, it does not will harm the children's pension rights? What agreement friendly must be signed carefully, as it is quite complicated to change its clauses? I think these are tips that may interest the average reader.

Available at: hpevistaepoca.giabo.com. Access on. Feb 2 2012 (adapted)

O texto foi publicado em uma revista de grande circulação na seção de carta do leitor. Nele, um dos leitores manifesta-se acerca de uma reportagem publicada na edição anterior. Ao fazer sua argumentação, o autor do texto

- (A) Faz uma síntese do que foi abordado na reportagem.
- (B) Discute problemas conjugais que conduzem à separação.
- (C) Aborda a importância dos advogados em processos de separação.
- (D) Oferece dicas para orientar as pessoas em processos de separação.
- (E) Rebate o enfoque dado ao tema pela reportagem, lançando novas ideias.

QUÍMICA

EIXO TEMÁTICO

➤ Produção e Propriedade de Materiais Orgânicos de uso cotidiano.

HABILIDADES

- Identificar casos de isomeria plana.
- Identificar casos de isomeria espacial.

Para essa aula é importante:



- assistir à videoaula.

Disponível em:
<https://portal.educacao.go.gov.br/>.



- assistir à videoaula.
Disponível em:

<https://www.youtube.com/watch?v=l4DkJ3qfTqk>

- Com o auxílio de pesquisas, procurem responder às atividades propostas.



"Aprenda com o ontem. Viva o hoje, tenha esperança para o amanhã."

Albert Einstein

Bons estudos!!!

ATIVIDADE 01

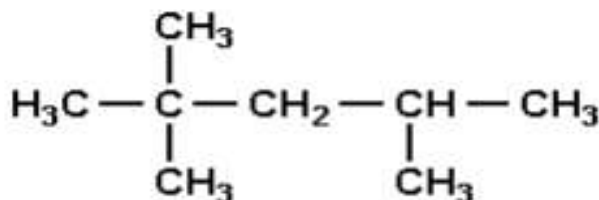
O alceno de menor massa molar que apresenta simultaneamente isomeria geométrica e isomeria óptica é o:

- (A) C₄H₈.
- (B) C₅H₁₂.
- (C) C₅H₁₀.
- (D) C₆H₁₂.
- (E) C₇H₁₄.

Disponível em: <https://tinyurl.com/y3tynuc6> Acesso em: 05 out. 2020.

ATIVIDADE 02

(Ufrj-adaptado) O isooctano e outras moléculas de hidrocarbonetos ramificados são mais desejáveis, nas gasolinas comerciais, do que moléculas de cadeia linear, uma vez que estas sofrem ignição de forma explosiva, causando até perda de potência.



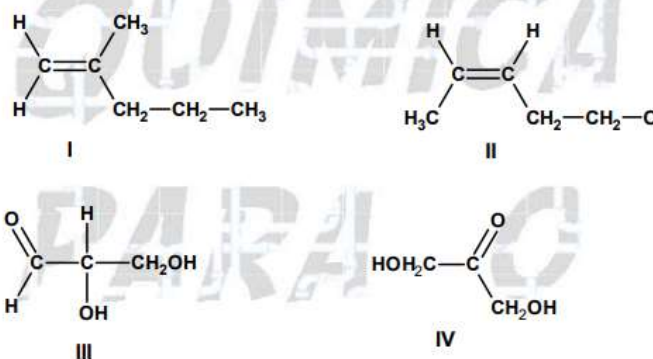
Isooctano

Em relação ao composto em questão, podemos afirmar que:

- (A) Apresenta isomeria espacial geométrica.
- (B) Apresenta um carbono assimétrico, configurando então isomeria espacial geométrica.
- (C) Apresenta um átomo de carbono assimétrico, configurando então isomeria espacial óptica.
- (D) Apresenta dois átomos de carbono assimétricos.
- (E) Os compostos não apresentam isomeria espacial.

ATIVIDADE 03

(UNIRIO) A partir das estruturas dos compostos de I a IV a seguir,

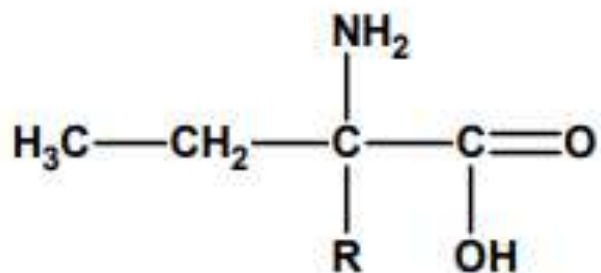


Assinale a alternativa correta.

- (A) I e II não possuem isômero geométrico.
- (B) I e II são isômeros de função.
- (C) II e III possuem tautômeros.
- (D) III possui um isômero ótico.
- (E) III e IV são isômeros de cadeia.

ATIVIDADE 04

(PUC-PR) Analise a estrutura a seguir.



Para torná-la opticamente ativa, o R deverá ser:

- (A) -H ou -NH₂.
- (B) -CH₃ ou -NH₂.
- (C) -CH₃ ou -CH₂CH₃.
- (D) -H ou -CH₃.
- (E) -CH₂CH₃ ou -NH₂.

SEXTA-FEIRA

GEOGRAFIA

EIXOS TEMÁTICO

- Social – Cartográfico – Físico territorial.

HABILIDADE

- Conhecer o processo histórico de uso/ocupação e formação do território goiano.

Para essa aula é importante:



- assistir à videoaula.

Disponível em:
<https://portal.educacao.go.gov.br/>.



Disponível em:
<https://www.youtube.com/watch?v=0Z7uBk7d748>.

Pesquisar sobre:



- História de Goiás.

Disponível em:

<https://www.goias.gov.br/index.php/conheca-goias/historia>.

Disponível em:

<https://www.infoescola.com/historia/historia-de-goias/>.

- Com o auxílio das pesquisas, procurem responder às atividades propostas.



ATIVIDADE 01

Goiás tem experimentado, nos últimos anos, elevado nível de desenvolvimento econômico e social, tanto quantitativa quanto qualitativamente, consolidando o crescimento dos vários setores produtivos e colocando-se em posição de destaque no *ranking* dos estados brasileiros. Esse nível de desenvolvimento precisa alcançar todas as regiões do estado de forma a promover igualdade de condições para competitividade produtiva, diminuindo as diferenças entre elas.

Disponível em: <http://www.sgc.goias.gov.br>. Acesso em: 30 set. 2020. Adaptada.

Acerca das regiões de planejamento do estado de Goiás, assinale a alternativa correta.

(A) A região do Sudoeste goiano é mais dividida politicamente, contando com mais de quarenta municípios.

(B) A região do entorno do Distrito Federal foi definida de acordo com o que estabeleceu a lei de criação da Região Integrada de Desenvolvimento do Distrito Federal e Entorno (Ride) de 1998.

(C) A região metropolitana de Goiânia apresenta o maior contingente populacional, mas não a maior densidade demográfica.

(D) O Noroeste goiano, situado na divisa com a Bahia e o Tocantins, apresenta indicadores sociais e econômicos bem abaixo da média estadual, tendo recebido a alcunha de “corredor da pobreza”.

(E) Na composição do produto interno bruto estadual, as regiões de planejamento Norte, Nordeste e Noroeste contribuem com a maior parcela do setor industrial.

ATIVIDADE 02

A porção do Sudeste Goiano denominada “região da Estrada de Ferro”, após ter passado por um período de crescimento econômico no início do século XX, a partir de 1930, enfrentou a estagnação, vindo a recuperar sua primazia apenas a partir dos anos de 1970.

MATOS, Patrícia Francisca. Estrada de Ferro: o anúncio das metamorfoses de modernização do território no Sudeste Goiano. *Revista Eletrônica Ateliê Geográfico*, Goiânia, v. 6, n. 1, abr. 2012, p. 202.

Com relação à formação econômica de Goiás e às suas transformações ao longo do século XX, assinale a alternativa correta.

- (A) A estagnação ocorrida a partir de 1930 tem, entre seus motivos, a expansão da ferrovia até Anápolis, o que viria a consolidar o domínio comercial por outras regiões do estado.
- (B) A construção de Goiânia não impactou na decadência da região da Estrada de Ferro, visto que sua influência econômica se deu apenas no campo político.
- (C) Liderados por Mauro Borges, grupos que se opunham aos coronéis da região da Estrada de Ferro investiram na modernização de outras áreas e contribuíram, nos anos 1930, para a decadência dessa região.
- (D) Apesar da estagnação econômica referida, o Sudeste Goiano viveu, entre 1930 e 1970, um forte incremento na dinâmica populacional, tornando-se a região mais populosa do estado.
- (E) Mesmo com menor fluxo de capitais em relação às décadas anteriores a 1930, a região da Estrada de Ferro continuou sendo, até 1970, grande exportadora de produtos da agropecuária.

ATIVIDADE 03

É chamada de “Capital do Cerrado”. Está localizada no Planalto Central e possui cerca de 1 milhão de habitantes.

A capital que o texto faz referência é

- (A) Goiânia.
- (B) Brasília.
- (C) Teresina.
- (D) João Pessoa.
- (E) Aracaju.

ATIVIDADE 04

A Cidade de Goiás, declarada patrimônio histórico, surgiu às margens do Rio Vermelho, fruto da

- (A) fixação dos entrepostos comerciais criados pelos tropeiros.
- (B) expansão das lavouras cafeeiras realizada pelos fazendeiros.
- (C) atividade de exploração mineradora iniciada pelos bandeirantes.
- (D) implementação da pecuária extensiva promovida pelos colonizadores.
- (E) chegada da estrada de ferro.

LÍNGUA ESPANHOLA

EIXO TEMÁTICO

- Literatura na língua espanhola.

HABILIDADE

- Conhecer a biografia do escritor clássico e contemporâneo, Gabriel Garcia Márquez.

Para essa aula é importante:



- assistir à videoaula.

Disponível em:

<https://portal.educacao.go.gov.br/>.

- Com o auxílio das pesquisas, procurem responder às atividades propostas.



BIOGRAFÍA DE GABRIEL GARCÍA MÁRQUEZ

Nombre completo: Gabriel José de la Concordia García Márquez.

Lugar de nacimiento: Municipio de Aracata, Magdalena, Colombia.

Fecha de nacimiento: 6 de marzo de 1927.

Murió: 17 de abril de 2014 en Ciudad de México.

Géneros literarios: Novelas / Cuentos.

Libros destacados: Cien Años de Soledad, Crónica de una Muerte Anunciada, Del Amor y Otros Demonios, El Amor En Los Tiempos Del Cólera, El Coronel No Tiene Quien Le Escriba, Relato De Un Naufrago, más libros.

BIOGRAFÍA

Es hijo de Gabriel Eligio García y de Luisa Santiaga Márquez Iguarán, Gabriel García Márquez nació en Aracataca, en el departamento del Magdalena, Colombia. Cursó sus estudios secundarios en San José a partir de 1940 y finalizó

su bachillerato en el Colegio Liceo de Zipaquirá, el 12 de diciembre de 1946. Se matriculó en la Facultad de Derecho de la Universidad Nacional de Bogotá el 25 de febrero de 1947, aunque sin mostrar excesivo interés por los estudios. Su amistad con el médico y escritor Manuel Zapata Olivella le permitió acceder al periodismo. Inmediatamente después del "Bogotazo" (el asesinato del dirigente liberal Jorge Eliécer Gaitán en Bogotá, las posteriores manifestaciones y la brutal represión de las mismas), comenzaron sus colaboraciones en el periódico liberal El Universal.

García Márquez contrajo matrimonio en Barranquilla en 1958 con Mercedes Barcha, la hija de un boticario. En 1959 tuvieron a su primer hijo, Rodrigo, quien se convirtió en cineasta; y tres años después, nació su segundo hijo, Gonzalo, actualmente diseñador gráfico en Ciudad de México.

A los veintisiete años publicó su primera novela, "La hojarasca", en la que ya apuntaba los rasgos más característicos de su obra de ficción, llena de desbordante fantasía.

Pero, la notoriedad mundial de García Márquez comienza cuando se publica "Cien años de soledad" en junio de 1967, en una semana vendió 8000 copias. De allí en adelante, el éxito fue asegurado, y la novela vendió una nueva edición cada semana, pasando a vender medio millón de copias en tres años. Fue traducido a más de veinticuatro idiomas, y ganó cuatro premios internacionales. El éxito había llegado por fin y el escritor tenía 40 años cuando el mundo aprendió su nombre. Por la correspondencia de admiradores, los premios, entrevistas, las comparecencias; era obvio que su vida había cambiado. En 1969 la novela ganó el Chianchiano Aprega en Italia y fue denominado el «Mejor Libro Extranjero» en Francia. En 1970, fue publicado en inglés y fue escogido como uno de los mejores doce libros del año en Estados Unidos. García Márquez ha recibido numerosos premios, distinciones y homenajes por sus obras; el mayor de todos ellos, el Premio Nobel de Literatura en 1982 «por sus novelas e historias cortas, en las que lo fantástico y lo real son combinados en un tranquilo mundo de imaginación rica, reflejando la vida y los conflictos de un continente», según la laudatoria de la Academia Sueca.

El jueves 17 de abril de 2014, a los 87 años, murió en la ciudad de México Gabriel García Márquez uno de los autores más admirado y reconocido de la literatura latinoamericana.

ACTIVIDAD 01

¿Cuál fue su primera novela?

ACTIVIDAD 02

¿Cuál fue la obra que le dio notoriedad?

ACTIVIDAD 03

¿Cuántos años tenía cuando falleció?

ACTIVIDAD 04

¿De donde es?

SOCIOLOGIA

EIXO TEMÁTICO

➤ Trabalho, Sociedade e Capitalismo – Relações de Trabalho.

HABILIDADE

➤ Entender a dinâmica do mercado de trabalho no Brasil relativamente aos marcadores sociais de diferença.

Para essa aula é importante:



- assistir à videoaula.

Disponível em:
<https://portal.educacao.go.gov.br/>.

Pesquisar sobre:



- as Relações de Trabalho para os principais teóricos da Sociologia.

Disponível em:

meuartigo.brasilecola.uol.com.br/sociologia/marcadores-sociais-diferenca.htm.

- Com o auxílio das pesquisas, procurem responder às atividades propostas.



ATIVIDADE 01

(ENEM/2019) Leia o texto a seguir.

No sistema capitalista, as muitas manifestações de crise criam condições que forçam a algum tipo de racionalização. Em geral, essas crises periódicas têm o efeito de expandir a capacidade produtiva e de renovar as condições de acumulação. Podemos conceber cada crise como uma mudança do processo de acumulação para um nível novo e superior.

HARVEY, D. **A produção capitalista do espaço**. São Paulo: Annablume, 2005 (adaptado).

A condição para a inclusão dos trabalhadores no novo processo produtivo descrito no texto é a

- (A) associação sindical.
- (B) participação eleitoral.
- (C) migração internacional.
- (D) qualificação profissional.
- (E) regulamentação funcional.

ATIVIDADE 02

(FCC) As alterações no mundo do trabalho observadas no Brasil e em outros países nos últimos anos constam em qual alternativa?

- (A) Os novos processos de gerenciamento resultaram na elevação do número de postos de trabalho nas fábricas.
- (B) A crise dos padrões de acumulação experimentados nos sistemas fordista e taylorista impulsionou a reestruturação da produção, acarretando o surgimento de novas formas precarizadas de trabalho.
- (C) O Estado de bem-estar social que emergiu na Europa após a Segunda Guerra Mundial representou a intensificação das lutas de classe, com vistas a efetivar o controle social da produção.
- (D) O sistema toyotista de produção se diferenciou dos anteriores por priorizar o aumento dos estoques, a estrutura hierarquizada dos recursos humanos e a produção em série de mercadorias.
- (E) A introdução de robôs e outras tecnologias avançadas nos processos de produção garantiu a diminuição do tempo de trabalho da classe operária e consequente aumento dos salários médios.

ATIVIDADE 03

(ENEM/2017) Leia o texto a seguir.

Getúlio libertou o povo, e são 8 horas de trabalho e só. Não tinha que trabalhar dia e noite mais não. Getúlio é que fez as leis. A princesa Isabel assinou a libertação, mas quem nos libertou do jugo da escravatura, do chicote, do tronco, foi Getúlio, Getúlio Dornelles Vargas. Papai falava assim: “Meu filho. Nunca houve no mundo governo igual a esse, meu filho”. Relato de Cornélio Cancino, 82 anos, descendente de ex-escravos, Juiz de Fora (MG), 9 maio 1995.

MATTOS, H.; RIOS, A. L. (org.). **Memórias do cativo**: família, trabalho e cidadania no pós-Abolição. Rio de Janeiro: Civilização Brasileira, 2005 (adaptado).

A construção da memória apresentada no texto remete ao seguinte aspecto da referida experiência política:

- (A) enaltecimento do sentimento pátrio, ligado à consolidação da democracia.
- (B) fortalecimento da ideologia oficial, limitada à dimensão da escola.
- (C) estabelecimento de direitos sociais, associados à propaganda do Estado.
- (D) legitimação de coligações partidárias, vinculadas à utilização do rádio.
- (E) desenvolvimento de serviços públicos, submetidos à direção dos coronéis.

ATIVIDADE 04

(ENEM/2013) Leia o texto a seguir.

Um trabalhador em tempo flexível controla o local do trabalho, mas não adquire maior controle sobre o processo em si. A essa altura, vários estudos sugerem que a supervisão do trabalho é muitas vezes maior para os ausentes do escritório do que para os presentes. O trabalho é fisicamente descentralizado e o poder sobre o trabalhador, mais direto.

SENNETT, R. **A corrosão do caráter**: consequências pessoais do novo capitalismo. Rio de Janeiro: Record, 1999 (adaptado).

Comparada à organização do trabalho característica do taylorismo e do fordismo, a concepção de tempo analisada no texto pressupõe que

- (A) as tecnologias de informação sejam usadas para democratizar as relações laborais.
- (B) as estruturas burocráticas sejam transferidas da empresa para o espaço doméstico.
- (C) os procedimentos de terceirização sejam aprimorados pela qualificação profissional.
- (D) as organizações sindicais sejam fortalecidas com a valorização da especialização funcional.
- (E) os mecanismos de controle sejam deslocados dos processos para os resultados do trabalho.