

SEMANA 4
ATIVIDADES PARA O PERÍODO DE REGIME
ESPECIAL DE AULAS NÃO PRESENCIAIS DO
ENSINO MÉDIO – SEDUC-GO

Superintendência de
Ensino Médio

Secretaria de
Estado da
Educação



COLÉGIO: _____
PROFESSOR: _____

DATA: ____/____/2020.

NOME: _____

Superintendência de
Ensino Médio

Secretaria de
Estado da
Educação



SECRETARIA DE ESTADO DA EDUCAÇÃO DE GOIÁS

SUPERINTENDÊNCIA DE ENSINO MÉDIO

GERÊNCIA DE PRODUÇÃO DE MATERIAL PARA O ENSINO MÉDIO

GERÊNCIA DE MEDIAÇÃO TECNOLÓGICA

LISTA DE ATIVIDADES
3ª SÉRIE – ENSINO MÉDIO
SEMANA 4

➤ **Componentes Curriculares e temas:**

• **Quarta-feira**

- Língua Portuguesa – Artigo de Opinião
- Matemática – Estatística e Probabilidade
- Biologia – Transmissão da vida - Manipulação Gênica e Ética

• **Quinta-feira**

- Física – Eletrodinâmica – Introdução a Corrente Elétrica
- Geografia – A Dinâmica Socioespacial Brasileira
- Educação Física – Educação Física e Saúde

• **Sexta-feira**

- Língua Portuguesa – Artigo de Opinião e Romance
- Matemática – Estatística e Probabilidade
- Língua Inglesa – Reportagem

QUARTA-FEIRA

LÍNGUA PORTUGUESA

EXPECTATIVAS DE APRENDIZAGEM

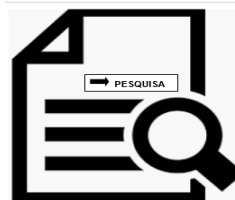
- Ler artigos de opinião, utilizando diferentes estratégias de leitura como mecanismos de interpretação de textos.
- Refletir sobre o tom de convencimento do artigo de opinião e a utilização de diferentes vozes e argumentos (fundamentados em dados de pesquisa, exemplos, opiniões de autoridade, princípio ou crença pessoal) para defender uma posição.
- Refletir sobre o emprego de palavras ou expressões que articulam o artigo de opinião (conjunções, pronomes relativos, advérbios e outras expressões que indicam tomada de posição, indicação de certeza ou probabilidade).
- Refletir sobre orações subordinadas substantivas e adverbiais.

Para essa aula é importante:



- Assistir ao vídeo Redação: Artigo de opinião (Prof.^a Aletheia Braga). Disponível em:

<https://www.youtube.com/watch?v=bHFnbPPeEkg>



- Realizar uma pesquisa sobre:

- artigos de opinião.
- Coesão e coerência.
- Articuladores (conjunções, modalizadores).
- Orações subordinadas substantivas e orações subordinadas adverbiais.

- Com o auxílio das pesquisas, procurem responder às atividades propostas.



Olá, turma! Mais uma semana de estudos. Siga firme no seu propósito. Lembre-se, é muito importante realizar as pesquisas indicadas. Carpe diem!

TEXTO I

Leia o texto a seguir.

Entre a ciência e achismos.

Contam que, quando o fogão a gás chegou para substituir o fogão a lenha, o líder da comunidade reagiu. Negou-se a aceitar o progresso. O avanço da ciência representava risco ao poder provinciano. Para provar que estava com a razão, reuniu o povo em praça pública, acendeu o fogo e, quando a chama aparecia, ele a soprava até apagar. No fim do dia, a labareda não respondeu ao riscar do fósforo. Feliz, ele cantou vitória. Esqueceu-se de apurar o ocorrido. O gás havia acabado.

Fato semelhante ocorre nestes sombrios dias de 2020. Vírus desconhecido atacou a segunda potência do planeta. A velocidade com que se disseminava desafiava mesmo os cientistas mais experientes. Como contê-lo? Sucessivos experimentos levaram à resposta. Impunha-se frear a corrida do ser resistente aos medicamentos conhecidos. O distanciamento social evitou que Wuhan se transformasse em cidade cemitério.

Quando chegou a outros países, governos responderam de maneira diferente. Alguns, como a Coreia do Sul, mostraram ter aprendido a lição chinesa. Pouparam vidas e limitaram o período de exceção. Outros, como Itália, Espanha e Estados Unidos, desdenharam a gravidade da pandemia. Perderam tempo e vidas. Tornaram-se epicentro da tragédia cujo saldo é imprevisível.

Brasil ouviu a voz da ciência. Optou pelo caminho ditado pela Organização Mundial da Saúde (OMS) – permanência em casa, distanciamento social, higienização frequente das mãos. Governadores e prefeitos abraçaram a orientação. São ações necessárias para reduzir a proliferação da nova corona vírus, poupar os profissionais de saúde e evitar o colapso do sistema de saúde.

Providências, que implicam fechamento do comércio não essencial e limitação do ir e vir, cobra preço alto da sociedade. As medidas de socorro tomadas pelo governo e aprovadas pelo Congresso mitigam a dor de tantos brasileiros. É importante que sejam implementadas com urgência e o país se mantenha na linha traçada.

Seguindo-a, reduz a disseminação do vírus e ganha tempo para administrar a escassez de recursos humanos, máscaras, uniformes, respiradores e covas. Não se trata do falso dilema vida ou economia. Trata-se de vida e economia. Como o gás se impôs à lenha, a ciência se impõe ao achismo.

Enrique Huelva. Correio Braziliense/opinião.05.04.2020.

Disponível em: <https://tinyurl.com/GPMDPLP1192> Acesso em: 06 abril 2020.

ATIVIDADE 01

Considerando o Artigo de Opinião, podemos afirmar que o tema nele discutido é

- (A) o desdém dos Estados Unidos sobre à pandemia.
- (B) o distanciamento social evitou que Wuhan se tornasse uma cidade cemitério.
- (C) governadores e prefeitos obedientes à OMS evitaram medidas protetivas.
- (D) as medidas à luz da ciência impõe às atitudes de senso comum.
- (E) a importância de medidas protetivas conterão ao avanço da pandemia.

ATIVIDADE 02

Segundo o Artigo, quais foram as consequências dos países que ignoraram a gravidade da pandemia?

- (A) Optaram pelo distanciamento social e experimentos de medicamentos conhecidos.
- (B) Pouparam vidas e limitaram o período de exceção.
- (C) Tornaram-se epicentro da tragédia cujo saldo é imprevisível.
- (D) Ouviram a voz da ciência. Optou pelo caminho ditado pela Organização Mundial da Saúde.
- (E) Abraçaram as orientações e adotaram ações necessárias para reduzir a proliferação do novo corona vírus

ATIVIDADE 03

No trecho “**Quando** chegou a outros países, governos responderam de maneira diferente. ” A palavra destacada apresenta uma relação de

- (A) temporalidade.
- (B) causalidade.
- (C) proporcionalidade.
- (D) finalidade.
- (E) conformidade.

ATIVIDADE 04

No primeiro parágrafo há uma tentativa de justificar o avanço da ciência que ameaçava o poder provinciano.

Qual foi a causa da ausência do fogo no fogão a gás?

- (A) A falta de lenha.
- (B) A recusa pelo progresso.
- (C) A ausência da labareda.
- (D) O avanço da ciência.
- (E) A falta do gás.

ATIVIDADE 05

05. 1 Leia esta oração: “É importante **que sejam implementadas com urgência e o país se mantenha na linha traçada.**”

A oração destacada tem a função de oração subordinada substantiva

- (A) Subjetiva.
- (B) objetiva direta.
- (C) objetiva indireta.
- (D) completiva nominal.
- (E) apositiva.

05. 2 Produção Textual.

Levando em consideração o estudo do Artigo de Opinião vamos produzi-lo?

Tema: A pandemia e a mudança da rotina na vida da população.

Importante:

- ✓ Faça uma abordagem histórica sobre a Pandemia. Onde, quando e sua propagação pelo mundo.
- ✓ Relate a mudança na rotina das pessoas: (escola, trabalho etc.)
- ✓ Posicione-se sobre o isolamento social? É importante?
- ✓ Justifique sempre o seu ponto de vista.
- ✓



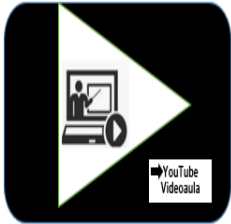
Bom trabalho!

MATEMÁTICA

EXPECTATIVAS DE APRENDIZAGEM

- Resolver problemas envolvendo o cálculo da média aritmética, mediana e moda.

Para essa aula é importante:



- Assistir à videoaula

Conceitos Iniciais de Probabilidade - Probabilidade e Estatística

Disponível em:
<https://www.youtube.com/watch?v=eFyAyz6Xy6g>

Probabilidade - Matemática

Disponível em:
<https://www.youtube.com/watch?v=AUrkhZLGVUw>

Probabilidade: Como aprender de uma forma rápida e simples

Disponível em:
<https://www.youtube.com/watch?v=bUuQm1MAEig>

- Com o auxílio das pesquisas, procurem responder às atividades propostas.

ATIVIDADE 01

A tabela a seguir mostra os últimos cinco valores do salário mínimo no Brasil.

TABELA DOS VALORES NOMINAIS DO SALÁRIO MÍNIMO (R\$)			
VIGÊNCIA	VALOR MENSAL	VALOR DIÁRIO	VALOR HORA
01.01.2017	937,00	31,23	4,26
01.01.2016	880,00	29,33	4,00
01.01.2015	788,00	26,27	3,58
01.01.2014	724,00	24,13	3,29
01.01.2013	678,00	22,30	3,08

A empresa ECB vai contratar para o ano de 2018 um funcionário com o salário base dado pelo valor médio dos últimos cinco anos acrescidos de 50%.

O salário base a ser recebido dessa empresa é

- (A) R\$ 801,40.
- (B) R\$ 1 001,75.
- (C) R\$ 1 182,00.
- (D) R\$ 1 202,10.
- (E) R\$ 1 405,50.

ATIVIDADE 02

O desvio padrão é o resultado positivo da raiz quadrada da variância. Na prática, o desvio padrão indica qual é o “erro” ou o quão “confiável” é a média aritmética.

O dono de uma microempresa pretende saber, em média, quantos produtos são vendidos por cada funcionário em um dia. O gerente tem conhecimento que nem todos conseguem vender a mesma quantidade de peças, mas pede que seus funcionários façam um registro de sua produção em uma semana de trabalho. Ao fim desse período, chegou-se à seguinte tabela:

Funcionários	Quantidade de produtos vendidos por dia					\bar{x}	var
	Segunda	Terça	Quarta	Quinta	Sexta		
P	8	9	12	10	11	10,0	2,00
Q	11	12	10	15	16	12,8	5,36
R	12	10	11	11	8	10,4	1,84
S	11	12	9	8	15	11,0	6,00

De acordo com a definição de desvio padrão e utilizando os dados da tabela acima, o valor que representa o menor desvio padrão é

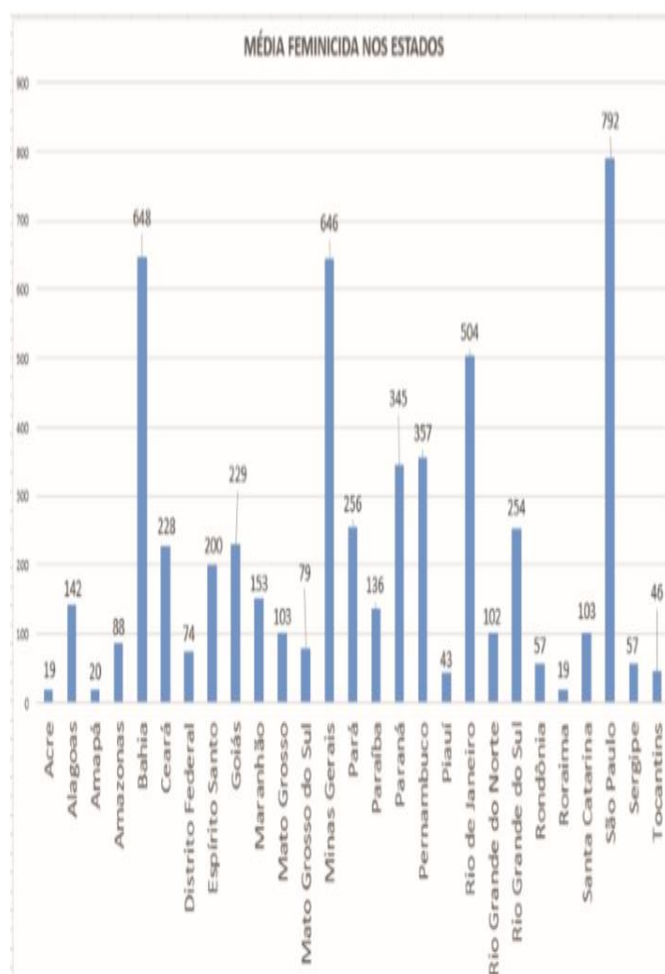
- (A) 1,31.
- (B) 1,36.
- (C) 1,41.
- (D) 2,32.
- (E) 2,45.

ATIVIDADE 03

O feminicídio ou femicídio é a morte de mulher em decorrência de conflitos de gênero, ou seja, pelo fato de ser mulher.

Numa pesquisa que abrangeu o período entre 2009 a 2011, foram estimadas com base nos registros do SIM (Sistema de Informação sobre Mortalidade), 16 993 mortes, resultando em uma taxa corrigida de mortalidade anual de 5,82 óbitos por 100 000 mulheres, sendo que o destaque foi para a Região Nordeste, cujo índice foi para 6,90 assassinatos.

O gráfico a seguir mostra os índices de feminicídio nos estados do Brasil entre o ano de 2009 a 2011.



Disponível em: <http://www.iveniohermes.com/a-aceitacao-darealidade-como-etapa-essencial-no-combate-a-violencia-contra-amulher/>. Acesso em 23 abr. 2018.

De acordo com os dados apresentados no gráfico pode-se afirmar que

- (A) a região Nordeste lidera o ranking com a maior taxa de feminicídios do País, com 6,9 mortes violentas a cada 100 mil mulheres. O segundo lugar pertence à região Sul, onde houve 6,86 casos para cada 100 mil mulheres.
- (B) quase 1 mil mulheres foram mortas vítimas de agressões, entre 2009 e 2011, por causa de conflitos de gênero.
- (C) a média nacional de feminicídios no Brasil entre 2009 e 2011 é de 30,4 e a região que teve o maior índice de feminicídio foi o estado da Bahia.
- (D) a Moda em relação aos índices encontrados em cada estado brasileiro encontra-se nos estados da Bahia, Minas Gerais e São Paulo.
- (E) os índices dos estados de Rondônia, Sergipe, Roraima e Acre representam a moda.

ATIVIDADE 04

Uma caixa contém uma cédula de R\$ 10, duas de R\$ 20 e uma de R\$ 50 de modelos diferentes. Retira-se aleatoriamente uma cédula dessa caixa, anota-se o seu valor e devolve-se a cédula à caixa. Em seguida, repete-se o procedimento anterior mais uma única vez.

A probabilidade de que a soma dos valores anotados seja pelo menos igual a R\$ 40 é

- (A) $\frac{11}{16}$.
(B) $\frac{1}{2}$.
(C) $\frac{2}{5}$.
(D) $\frac{5}{8}$.
(E) $\frac{2}{9}$.

ATIVIDADE 05

Na cidade de Jataí/GO em um polo agroindustrial de criação de galinhas foram aferidas temperaturas em um complexo de granjas durante alguns dias do mês e fizeram a tabela a seguir:

Dia do mês	Temperatura (°C)
1	15,5
3	14
5	13,5
7	18
9	19,5
11	20
13	13,5
15	16
17	13,5
19	20
21	18,5
23	13,5
25	21,5
27	20
29	18

A partir desses dados foi calculado o valor da mediana da temperatura para, assim, controlar melhor a criação de galinhas.

O valor obtido para a mediana da temperatura foi de

- (A) 18°C.
(B) 17°C.
(C) 16°C.
(D) 15°C.
(E) 13,5°C.

BIOLOGIA

EXPECTATIVAS DE APRENDIZAGEM

➤ Identificar os genes que influenciam e aqueles que são influenciados na transmissão dos caracteres.

Para essa aula é importante saber sobre:

- Herança Ligada Ao Sexo.

Como cromossomos sexuais são diferentes entre machos e fêmeas, os genes neles localizados têm comportamento diferente do apresentado pelos genes autossômicos, determinando diversos padrões de herança.

Na espécie humana já foram identificadas mais de 200 características condicionadas por genes da porção não homóloga do cromossomo X, entre as quais alguns tipos de cegueira, retardo mental, um defeito na válvula mitral, daltonismo, hemofilia e casos de surdez congênita.

A herança ligada ao sexo (ou herança ligada ao cromossomo X) refere-se a características condicionadas por genes da porção não homóloga do cromossomo X. Como os machos só têm um cromossomo X, não são homozigotos nem heterozigotos, e sim hemizigotos, pois apresentam apenas um desse alelos.

Pistas para reconhecer uma característica recessiva ligada ao sexo:

- mulheres afetadas são raras ou inexistentes;
- homens afetados são filhos de homens normais;
- em uma descendência, a porção de filhos afetados é diferente da proporção de filhas afetadas;
- casal formado por homem afetado e mulher normal tem descendência diferente daquela de casal formado por homem normal e mulher afetada.

FAVARETTO, José Arnaldo. **360° biologia**: diálogos com a vida. 1.ed. São Paulo: FTD, 2015. Volume único. Parte II.



- Sugestão de leitura:

AMABIS, José Mariano;
MARTHO, Gilberto
Rodrigues. **Biologia**. 2. ed. São Paulo: Moderna, 2004. V. 3.



- Sugestão de atividade: resolver listas de exercícios de vestibulares e dos livros didáticos.

- **Com o auxílio das pesquisas, procurem responder às atividades propostas.**

- Dica rápida do professor.



Quando se trata do assunto “Herança ligada ao sexo”, pode-se observar que, no ENEM e em vestibulares, aparecem com maior recorrência QUESTÕES relacionadas ao DALTONISMO e à HEMOFILIA. Ao passo que o DALTONISMO é determinado por um alelo recessivo da porção não homóloga do cromossomo X, causando dificuldade na percepção das cores primárias; a HEMOFILIA relaciona-se ao mecanismo de coagulação sanguínea causada pelo alelo recessivo na porção não homóloga do cromossomo X.

ATIVIDADE 01

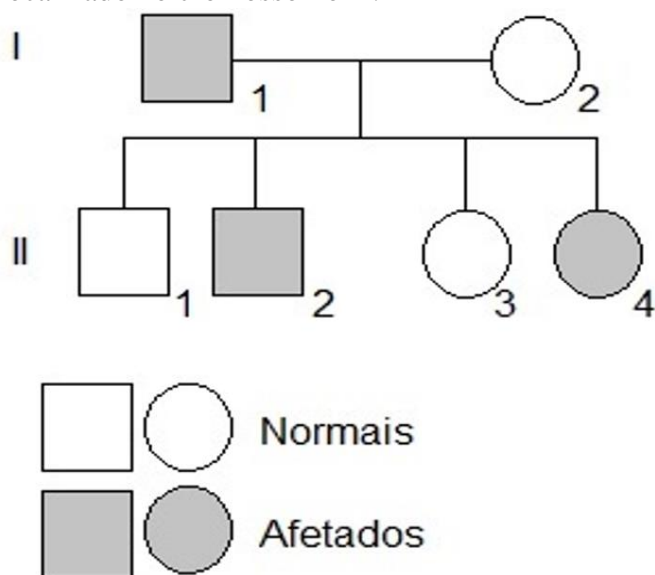
(UFMS/2017) Uma mulher de visão normal, cujo pai é daltônico, casou-se com um homem também de visão normal.

Lembrando que o Daltonismo é uma doença de herança ligada ao sexo feminino, a probabilidade é de que

- (A) um quarto das filhas do casal seja daltônico.
- (B) metade dos meninos, filhos do casal, seja daltônica.
- (C) metade dos meninos e metade das meninas, filhos do casal, sejam daltônicos.
- (D) um quarto dos meninos, filhos do casal, seja daltônico.
- (E) um oitavo de todos os filhos do casal, tanto meninos quanto meninas, seja daltônico.

ATIVIDADE 02

(UEMG/2015) (Adaptada) O heredograma, a seguir, apresenta um caso familiar de daltonismo, herança determinada por um gene recessivo localizado no cromossomo X.



Observe o heredograma ilustrando um caso de daltonismo em uma família.

Pela análise das informações contidas no heredograma e de outros conhecimentos que você possui sobre o assunto, só se pode afirmar corretamente que

- (A) o indivíduo II.1 tem 50% de chance de apresentar o gene para o caráter.
- (B) todas as filhas do indivíduo II.2 serão daltônicas.
- (C) qualquer descendente de II.4 receberá o gene para daltonismo.
- (D) o indivíduo II.2 herdou o gene de qualquer um dos genitores.
- (E) não irá existir chances de aparecer indivíduo afetado em P, F1 e F2.

ATIVIDADE 03

(UFSCar-SP/2017) A hemofilia é uma doença recessiva ligada ao sexo, que se caracteriza pela dificuldade de coagulação do sangue.

Em um casal em que a mulher é heterozigota para a hemofilia e o marido é normal, a probabilidade de nascimento de uma criança do sexo masculino e hemofílica é

- (A) 1/2.
- (B) 1/3.
- (C) 1/4.
- (D) 1/8.
- (E) 3/4.

ATIVIDADE 04

Sabemos que mulher hemofílica é uma condição bastante rara e, quando acontece, é necessário um acompanhamento médico rigoroso, principalmente no período da menstruação.

A respeito dessa doença, marque a alternativa que indica um cruzamento em que há a possibilidade do nascimento de uma mulher hemofílica.

- (A) $X^H X^h \times X^H Y$.
- (B) $X^H X^H \times X^h Y$.
- (C) $X^h X^h \times X^H Y$.
- (D) $X^H X^h \times X^h Y$.
- (E) $XX \times XY$.

ATIVIDADE 05

(UFRN/2016-Adaptada) Uma das diferenças entre homem e mulher é o número de cópias dos genes dos cromossomos X, pois a mulher tem duas cópias de cada gene e o homem, apenas uma.

Considerando-se a quantidade de proteína que é produzida a partir desse cromossomo, pode-se afirmar:

- (A) O homem produz mais proteína que a mulher, devido à estimulação induzida pela testosterona.
- (B) A mulher produz duas vezes mais proteína que o homem, pois ela apresenta dois cromossomos X.
- (C) O homem produz menos proteína que a mulher, pois, nele, um corpúsculo de Barr está inativado.
- (D) Homens e mulheres não irão produzir nenhuma quantidade de proteína.
- (E) A mulher produz a mesma quantidade de proteína que o homem, pois, nela, um dos cromossomos X está inativado.

QUINTA-FEIRA

FÍSICA

EXPECTATIVAS DE APRENDIZAGEM

➤ Compreender o conceito de eletricidade, condutores, isolantes, corrente elétrica e suas aplicações.

Para essa aula é importante:



- Assistir à videoaula.

Disponível em:

<https://www.youtube.com/watch?v=UCTFFpK7kMU>

- Com o auxílio das pesquisas, procurem responder às atividades propostas.

- Dica rápida do professor.

Olá tudo bem? Estamos em uma fase difícil por conta da necessidade de evitar o contato social, não é verdade? Só que isso não deve servir como motivo para que nós não possamos evoluir e aprender...

Então, vai aqui a dica do Ítalo Vector...

Assista à videoaula, tente fazer um esquema, um mapa mental do que você entendeu e, depois, tente resolver as atividades que nós propomos, aqui, com todo carinho.

Lembre-se que Física não é simplesmente saber fórmulas, devemos saber o que é cada um dos parâmetros. Se precisar, conte comigo!



ATIVIDADE 01

(UNIFOR-CE/2001) Um fio condutor, de seção constante, é percorrido por uma corrente elétrica constante de 4,0 A.

O número de elétrons que passa por uma seção reta desse fio, em um minuto, é

- (A) $1,5 \cdot 10^{21}$.
- (B) $4,0 \cdot 10^{20}$.
- (C) $2,5 \cdot 10^{19}$.
- (D) $1,5 \cdot 10^{18}$.
- (E) $4,0 \cdot 10^{17}$.

Dado carga elementar = $1,6 \cdot 10^{-19}C$

ATIVIDADE 02

(UNIFESP-SP/2002) Num livro de eletricidade você encontra três informações: a primeira afirma que isolantes são corpos que não permitem a passagem da corrente elétrica; a segunda afirma que o ar é isolante e a terceira afirma que, em média, um raio se constitui de uma descarga elétrica correspondente a uma corrente de 10 000 ampères que atravessa o ar e desloca, da nuvem à Terra, cerca de 20 coulombs.

Pode-se concluir que essas três informações são

- (A) coerentes e que o intervalo de tempo médio de uma descarga elétrica é de 0,002 s.
- (B) coerentes e que o intervalo de tempo médio de uma descarga elétrica é de 2,0 s.
- (C) conflitantes e que o intervalo de tempo médio de uma descarga elétrica é de 0,002 s.
- (D) conflitantes e que o intervalo de tempo médio de uma descarga elétrica é de 2,0 s.
- (E) conflitantes e que não é possível avaliar o intervalo de tempo médio de uma descarga elétrica.

ATIVIDADE 03

(IFMT/2018) O desfibrilador é um aparelho usado na medicina para corrigir o ritmo cardíaco em casos de paradas cardiorrespiratórias, entre outras. O aparelho descarrega uma carga contínua na parte torácica do paciente com o intuito de fazer com que os batimentos cardíacos voltem ao seu ritmo normal. Os primeiros conceitos de desfibrilação de que se têm registros são datados do início do século XX e, desde então, tivemos grandes avanços e o aparelho já salvou muitas vidas.

Quando se utiliza esse equipamento numa situação real, a ordem do profissional que atende é a de que as pessoas, ou outros profissionais, afastem-se do paciente.

Assinale a alternativa que explica corretamente o motivo de ser dada essa ordem.

- (A) O corpo humano é condutor elétrico e aquele que tocar o paciente também receberia a descarga elétrica.
- (B) O acúmulo de cargas que seriam descarregadas no paciente se distribui entre as pessoas que estão perto, mesmo que elas não toquem no paciente ou no aparelho, tornando ineficaz a desfibrilação.
- (C) As pessoas em volta do paciente tornariam o desfibrilador neutro, não sendo possível a descarga no paciente.
- (D) As pessoas em volta do paciente contribuiriam com a descarga do aparelho tornando a voltagem muito maior devido à indução elétrica, comprometendo a eficiência do aparelho.
- (E) As pessoas formariam uma blindagem eletrostática em volta do paciente e ele não receberia a descarga elétrica.

ATIVIDADE 04

(IFMT/2018) No quadro de distribuição de energia, localiza-se um dispositivo de segurança chamado disjuntor. Um sistema elétrico de qualquer casa ou comércio precisa ser composto por fusíveis ou disjuntores, mecanismos de segurança que previnem as temidas sobrecargas. Caso o projeto de uma residência tenha sido dimensionado de forma incorreta, ao ligar os aparelhos ou eletrodomésticos ocorre o desarme desse dispositivo.

Para fazer a correção do erro, o proprietário da residência ou do comércio deverá realizar qual procedimento?



- (A) Trocar a fiação da residência ou do comércio aumentando a espessura do fio.
- (B) Transformar a voltagem da residência ou do comércio de 110V para 220V.
- (C) Refazer os cálculos da amperagem de todos os equipamentos que a casa possui e adicionar disjuntor geral de amperagem maior.
- (D) Colocar sensores de iluminação para economia de energia.
- (E) Desfazer-se de equipamentos que estão consumindo muita energia elétrica.

ATIVIDADE 05

(UTF PR/2018) Assinale a alternativa correta.

A grandeza intensidade de corrente elétrica tem como unidade de medida ampere e essa unidade é definida pela razão (divisão) entre duas outras unidades, que são, respectivamente,

- (A) coulomb e segundo.
- (B) volt e segundo.
- (C) coulomb e volt.
- (D) joule e volt.
- (E) volt e ohm.

GEOGRAFIA

EXPECTATIVAS DE APRENDIZAGEM

- Identificar os sentidos e as motivações dos fluxos migratórios no espaço brasileiro e as transformações ocorridas no Espaço Geográfico decorrente desse processo.
- Identificar os movimentos de emigração, identificado o sentido e os motivos desses fluxos e os movimentos de imigração de estrangeiros para o Brasil.

Para essa aula é importante:



- Assistir à videoaula.

Disponível

em:

<https://www.youtube.com/watch?v=xBwb8Gh14Y4&t=173s>.

Disponível

em:

<https://www.youtube.com/watch?v=Ps8ynqzfk3g>.



- Sugestão de leitura

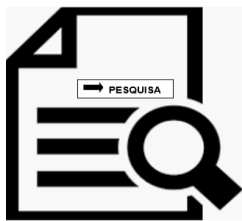
- Pesquisar sobre População brasileira.

Disponível em:

<https://www.ibge.gov.br/estatisticas/sociais/populacao.html>.

Disponível em:

<https://brasilecola.uol.com.br/brasil/a-populacao-brasileira.htm>.



- Pesquisar sobre Urbanização.

Disponível em:

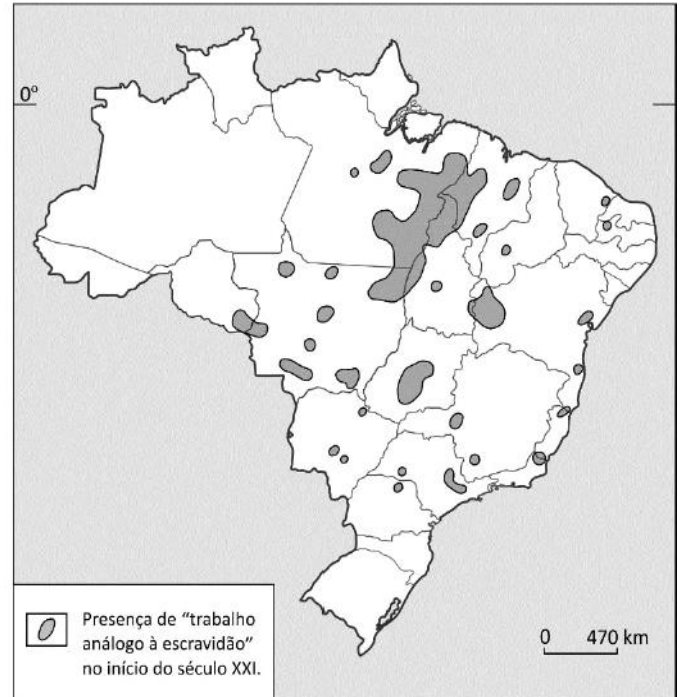
<https://brasilecola.uol.com.br/brasil/piramide-etaria-populacao-brasileira.htm>.

- Com o auxílio das pesquisas, procurem responder às atividades propostas.

ATIVIDADE 01

(FUVEST-SP/2016) Observe o mapa a seguir.

BRASIL - TRABALHO ANÁLOGO À ESCRAVIDÃO



Théry et al., *Atlas do Trabalho Escravo no Brasil*, 2009. Adaptado.

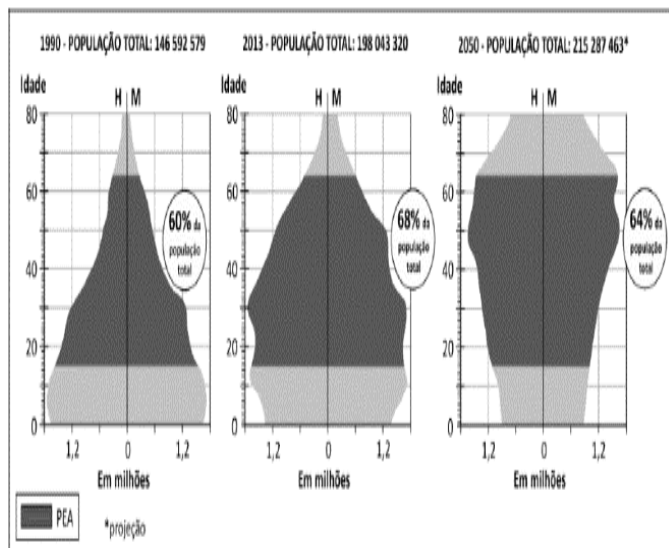
Considere o “trabalho análogo à escravidão” no meio rural brasileiro.

- Indique dois elementos que caracterizam essa condição de trabalho. Explique.
- Identifique as três Regiões Administrativas do país em que há maior área de concentração desse fenômeno e indique duas atividades significativas nas quais os trabalhadores, submetidos a essa condição, estão inseridos.
- Descreva uma das formas de arregimentação de pessoas para essa condição de trabalho.

ATIVIDADE 02

(FUVEST-SP/2014) Os gráficos representam a composição da população brasileira, por sexo e idade, nos anos de 1990 e 2013, bem como sua projeção para 2050.

Observe que, para cada ano, está destacado o percentual da população economicamente ativa (PEA).



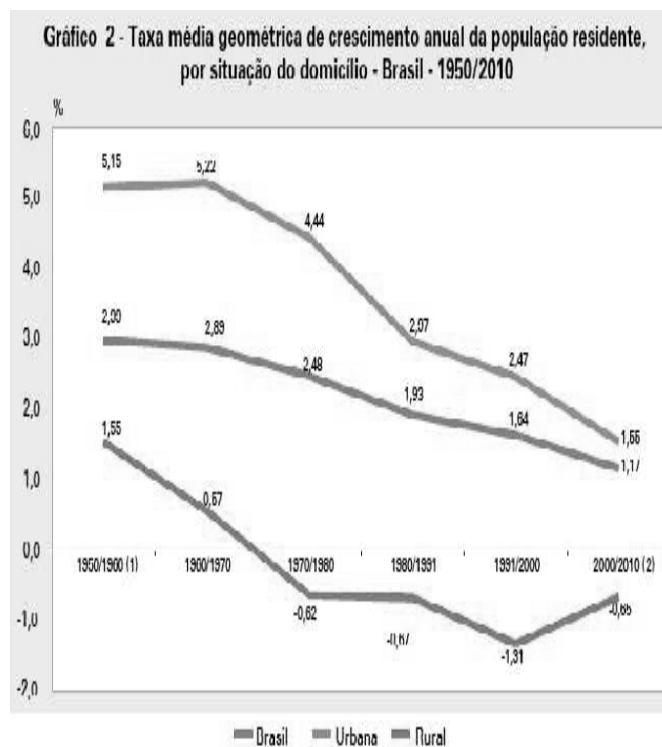
www.ibge.gov.br. Acessado em 20/08/2013. Adaptado.

Com base nas informações e em seus conhecimentos, atenda ao que se pede.

- Na atualidade, o Brasil encontra-se no período denominado “janela demográfica”. Caracterize esse período.
- Analise a pirâmide etária de 2050 e cite duas medidas que poderão ser tomadas pelo governo brasileiro para garantir o bem-estar da população nesse contexto demográfico. Explique.

ATIVIDADE 03

(FGV/2013) Observe atentamente o gráfico.



IBGE: Censo Demográfico 2010 Características da população e dos domicílios. Resultados do universo. Disponível em: http://www.ibge.gov.br/home/estatistica/populacao/censo2010/caracteristicas_da_populacao/resultados_do_universo.pdf.

Com base nele e em seus conhecimentos, responda.

- Desde a década de 1970, a população rural brasileira está diminuindo em termos relativos. Procure explicar esse fenômeno.
- O ritmo de crescimento da população urbana vem diminuindo significativamente desde a década de 1960. Procure explicar esse fenômeno.
- O processo de urbanização da sociedade brasileira ainda estava em curso entre 2000 e 2010? Justifique sua resposta.

ATIVIDADE 04

(UNICAMP-SP/2013) Em novembro de 2011, o cacique Nísio Gomes de Tekoha Guaiviry foi morto nas proximidades da rodovia MS-386, entre os municípios de Ponta Porã e Amambaí, no estado do Mato Grosso do Sul (MS). O assassinato de indígenas nessa região é um fato frequente.

Os povos indígenas Guarani e Kaiowá vivem em situações precárias e em constantes conflitos com os fazendeiros da região.

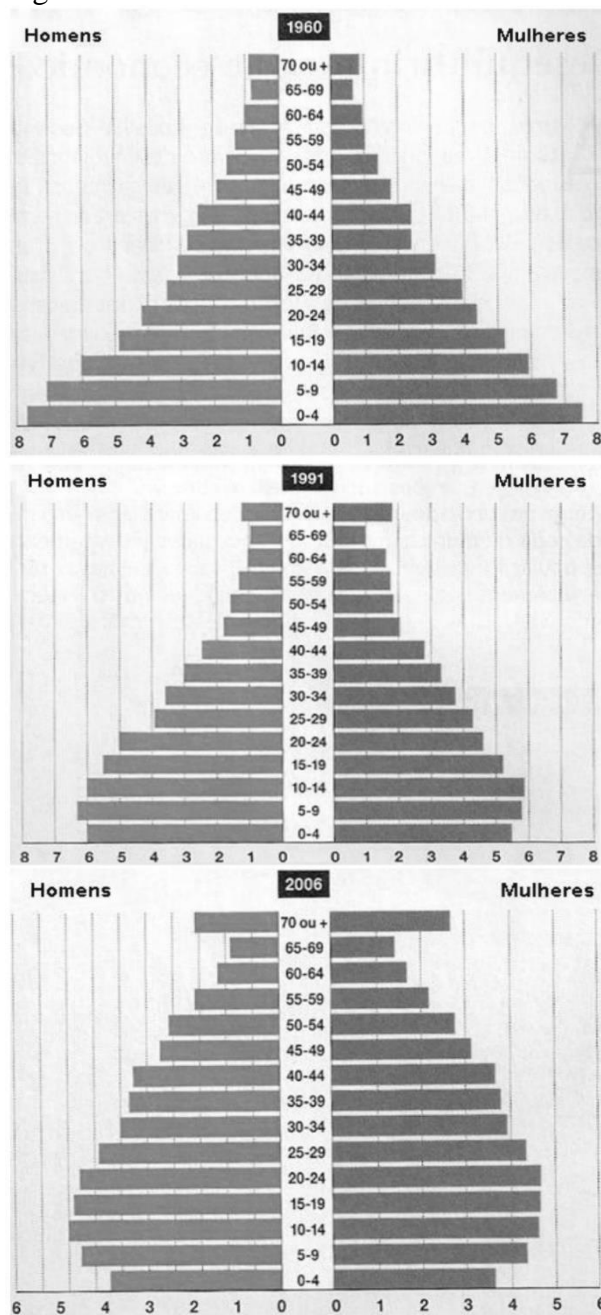
(Adaptado de “Documento Final Aty Guasu Kaiowá e Guarani: Aldeia Rancho Jacaré-Laguna”. CIMI-Regional Mato Grosso do Sul. <http://www.cimi.org.br/site/ptbr/index.php?system=news&action=read&id=6406>. Acessado em 04/10/2012.)

- Apresente os principais motivos de conflitos entre indígenas e fazendeiros como os da região mencionada no texto.
- Cite duas ações coordenadas pela FUNAI direcionadas para a proteção das populações indígenas brasileiras.



ATIVIDADE 05

(UEG-GO/2013) Observe as pirâmides sociais a seguir.



Guia prático do estudante de Geografia especial: Geografia. 2. ed. São Paulo: [on line], 2012. p. 81.

As pirâmides demonstram as mudanças que vêm ocorrendo na estrutura etária da população brasileira nas últimas décadas, desde meados do século passado. Com relação ao assunto, responda.

O que indica o estreitamento da base e o alargamento do topo dessas pirâmides?



EDUCAÇÃO FÍSICA

EXPECTATIVAS DE APRENDIZAGEM

➤ Compreender e usar a linguagem corporal como relevante para a própria vida, integradora social e formadora da identidade.

Para essa aula é importante:



- Assistir à videoaula.

Disponível em:

https://youtu.be/JIUwL_FEfHc.

<https://youtu.be/650IHwMdHe4>.

<https://youtu.be/BLNJycA9o6Y>.



- Sugestão de leitura e Pesquisa: **Obesidade**.

Disponível em:

<https://www.doctoralia.com.br/doencas/obesidade/perguntas>.

<https://www.endocrino.org.br/o-que-e-obesidade/>

<https://brasilecola.uol.com.br/saude/obesidade.htm>



- Sugestão de filme: Netflix e Youtube sobre a temática da **Obesidade**.

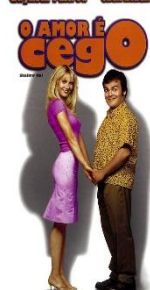
Filme: **O amor é cego**

Disponível em:

<https://www.filmesonlinegratis.to/assistir-o-amor-e-cego-dublado-online/>.

<https://cinefilmes.org/o-amor-e-cego-dublado.html>.

Gayatri Patilw Anshuman



- Com o auxílio das pesquisas, procurem responder às atividades propostas.

ATIVIDADE 01

O que pode acontecer conosco quando se ingere mais calorias que o necessário?

- (A) Anemia.
- (B) Anorexia.
- (C) Obesidade.
- (D) Perda de peso.
- (E) Gulodice.

ATIVIDADE 02

A obesidade é um problema de saúde grave que atinge várias pessoas ao redor do planeta. Marque a alternativa que apresenta o único fator que não é considerado desencadeador da obesidade.

- (A) Problemas genéticos.
- (B) Hábitos alimentares inadequados.
- (C) Hipertensão arterial.
- (D) Problemas hormonais.
- (E) Falta de atividades físicas regulares.

ATIVIDADE 03

A obesidade é uma doença crônica decorrente de um aumento da quantidade de gordura no organismo. Apesar de muitas pessoas considerarem-na apenas um problema estético, a obesidade é grave e pode ser a causa de vários problemas de saúde.

Indique, entre as alternativas a seguir, o problema que não apresenta relação com a obesidade:

- (A) Hipertensão arterial.
- (B) Diabetes.
- (C) Ataque cardíaco.
- (D) Desgaste nas articulações.
- (E) Aumento da sensibilidade ao frio.

ATIVIDADE 04

Dietas radicais são perigosas, que o diga o protagonista da comédia *O Professor Alopado*. Mesmo sem recorrer a poções explosivas como o personagem de Eddie Murphy, muitas vezes, as pessoas se dispõem a correr certos riscos para perder alguns quilinhos. As estatísticas mostram que os distúrbios alimentares graves, como anorexia (redução extrema ou perda de apetite) e bulimia (apetite compulsivo seguido de vômito provocado), se manifestam, sobretudo, entre adolescentes. Com a pressão estética exercida, principalmente, sobre os jovens e por desconhecerem os aspectos positivos de uma dieta equilibrada associada a exercícios físicos, eles "fecham a boca" e trilham um caminho bastante perigoso para a saúde.

Disponível em: www.revistaescola.abril.com.br. Acesso em: 26 out. 2010 (adaptado).

Levando-se em conta a conscientização acerca de hábitos corporais saudáveis e a reflexão crítica sobre os modelos de corpo disseminados pela sociedade, os jovens devem considerar importante a:

- (A) assimilação de que os tipos de corpos difundidos socialmente devem ser escolhidos como modelos a serem seguidos.
- (B) preocupação com as estatísticas e "fechar a boca" para perder alguns quilinhos, buscando a melhoria da saúde.
- (C) compreensão de que a imagem corporal é construída a partir de influências sociais, culturais, políticas e econômicas.
- (D) adoção de uma mudança de hábitos alimentares, escolhendo uma dieta padronizada, a fim de conseguir o "corpo ideal".
- (E) valorização de ideias de beleza e saúde, buscando adequar-se ao padrão corporal que a sociedade exige.

ATIVIDADE 05

Nos últimos anos, a obesidade tem crescido consideravelmente entre crianças e adolescentes em nosso país, tornando-se um problema nutricional altamente significativo, visto que pode trazer consequências drásticas à saúde.

Considerando a conduta a ser tomada diante de erros alimentares e/ou comportamentais, assinale a alternativa correta.

- (A) Erro alimentar: doces, salgadinhos e *fast-food*.
Conduta: controlar a quantidade, porém liberando nos finais de semana, feriados e ocasiões especiais.
- (B) Erro comportamental: comer rápido.
Conduta: aumentar a quantidade de alimento por garfada para estimular o tempo de mastigação.
- (C) Erro alimentar: sobremesas.
Conduta: se desejado, comer diariamente, porém em quantidades limitadas.
- (D) Erro alimentar: nenhuma fruta e hortaliça.
Conduta: incentivar a experimentar pequenos pedaços; experimentar novas formas de preparo.
- (E) Erro comportamental: líquidos durante as refeições.
Conduta: estimular o consumo de líquidos imediatamente antes de cada refeição.

SEXTA-FEIRA

LÍNGUA PORTUGUESA

EXPECTATIVAS DE APRENDIZAGEM

- Ler romances da 2ª geração do modernismo brasileiro e artigos de opinião, utilizando diferentes estratégias de leitura como mecanismos de interpretação de textos.
- Ler comparativa e associativamente os gêneros em estudo, observando forma, conteúdo, estilo e função social.

Para essa aula é importante:



- Assistir ao filme: Vidas Secas 1963.

Disponível em:

<https://www.youtube.com/watch?v=m5fsDcFOdwQ>



- Realizar uma pesquisa sobre:
- gênero artigo de opinião.
 - a prosa modernista – 2ª geração.
 - romance e os elementos da narrativa;

- Com o auxílio das pesquisas, procurem responder às atividades propostas.



A leitura é o caminho para o conhecimento. Que tal conhecer as obras: Vidas Secas, Menino do Engenho ou Capitães da areia?

TEXTO I

Leia o artigo a seguir:

O preço da vida

“Os idosos terão de morrer para salvar a economia.” Essa é a chocante orientação de Dan Patrick, governador do Texas. “Voltem todos ao trabalho”, disse ele, emendando: “os idosos cuidarão de si mesmos e não vão sacrificar o país para salvar suas vidas.” [...]

O médico Luiz Henrique Mandetta está fazendo de tudo para postergar o contágio do coronavírus. Conhecendo a fragilidade do nosso sistema de saúde, [...] Ele conhece bem a extensão da catástrofe se os brasileiros, jovens e idosos, todos juntos, se infectarem repentinamente em meio à falta de leitos, UTIs e assistência médica. Os casos de outros países têm sido apavorantes.

O mesmo desconforto se coloca no confronto entre os modelos de isolamento horizontal e vertical. Está comprovado que o primeiro salva milhões de vidas ao reduzir o alastramento da infecção, mas tem impacto devastador na economia. O segundo faz o inverso. Daí a questão: cabe aos governos privilegiar a vida ou a economia?

Mas o conceito utilizado pelos economistas refere-se ao “valor estatístico da vida”, que é muito diferente do valor humano da vida. No valor estatístico entram os recursos mobilizados pela família e pela sociedade para manter a vida e adiar a morte. [...]

O governador do Texas confunde os dois conceitos. [...]

O que o ministro Mandetta busca é exatamente afastar as pessoas do contágio enquanto a sociedade arregimenta a maior quantidade possível de recursos para curar os que adoecem e, com base nisso, reorganizar a produção. Não há dilema nenhum nesse campo. Mesmo porque, na tarefa de salvar as vidas e a economia, nenhum governante, nem mesmo o governador do Texas tem procuração divina para desprezar o valor humano da vida e privilegiar o seu valor estatístico. [...]

A lição é clara. O coronavírus exige de todos nós uma separação física e uma estreita aproximação nos campos da solidariedade, generosidade e amor ao próximo.

Isso será crucial para salvar muitas vidas.

Correio Brasiliense. José Pastore/Opinião/ 03.04.2020.

Disponível em: <https://tinyurl.com/GPMDPLP1197>. Acesso em 06 abril 2020.

ATIVIDADE 01

Qual o tema abordado nesse artigo de opinião?

- (A) O bem da economia depende da morte dos idosos, pois a economia garantirá vida aos mais jovens.
- (B) A responsabilidade do autocuidado por parte dos idosos, já que os mais jovens devem trabalhar para manter a economia.
- (C) A fragilidade do sistema de saúde brasileiro, que corre risco de colapso com o contágio do corona vírus.
- (D) O isolamento social em preservação à vida, ampliando a generosidade, o amor e solidariedade pelo próximo.
- (E) A tarefa de salvar as vidas e a economia exige no momento o desprezo ao valor humano à vida privilegiando o seu valor estatístico

ATIVIDADE 02

Nesse texto, o Governo do Texas, Dan Patrick e o Ministro da Saúde, Mandetta expressam seus posicionamentos acerca do assunto tratado. Sobre essas opiniões, podemos concluir que

- (A) apresentam posições divergentes.
- (B) defendem ideias complementares.
- (C) expõem argumentos confusos.
- (D) manifestam o mesmo ponto de vista.
- (E) possuem ideias irrelevantes.

ATIVIDADE 03

O articulista expressa sua opinião em

- (A) “Essa é a chocante orientação de Dan Patrick, governador do Texas.”
- (B) “O médico Luiz Henrique Mandetta está fazendo de tudo para postergar o contágio do coronavírus.”
- (C) “O mesmo desconforto se coloca no confronto entre os modelos de isolamento horizontal e vertical.”
- (D) “O governador do Texas confunde os dois conceitos.”
- (E) “No valor estatístico entram os recursos mobilizados pela família e pela sociedade para manter a vida.”

TEXTO II

Graciliano Ramos (1892-1953) foi um escritor brasileiro. O romance "Vidas Secas" foi sua obra de maior destaque. É considerado o melhor ficcionista do Modernismo e o prosador mais importante da Segunda Fase do Modernismo. Suas obras embora tratem de problemas sociais do Nordeste brasileiro, apresentam uma visão crítica das relações humanas, que as tornam de interesse universal.

Seus livros foram traduzidos para vários países e Vidas Secas, São Bernardo e Memórias do Cárcere, foram levados para o cinema. Recebeu o Prêmio da Fundação William Faulkner, dos Estados Unidos, pela obra "Vidas Secas".

Disponível em: <https://tinyurl.com/GPMDPLPI198>. Acesso em: 06 abril 2020.

ATIVIDADE 04

Graciliano Ramos é o autor que, no Modernismo, fez parte da

- (A) fase destruidora, que procurou romper com o passado.
- (B) segunda fase, em que se destacou a ficção regionalista.
- (C) fase irreverente, que buscou motivos no primitivismo.
- (D) geração de 45, que procurou estabelecer uma ordem no caos anterior.
- (E) década de 60, que transcendentalizou o regionalismo.

TEXTO III

Leia o fragmento do romance: Capitães da areia.

"Porque naquelas casas, se o acolhiam, se lhe davam comida e dormida, era como cumprindo uma obrigação fastidiosa. Os donos da casa evitavam se aproximar dele, e o deixavam na sua sujeira, nunca tinham uma palavra boa para ele. (...) Mas desta vez estava sendo diferente. Desta vez não o deixaram na cozinha com seus molambos, não o puseram a dormir no quintal. Deram-lhe roupa, um quarto, comida na sala de jantar. (...) Então os lábios de Sem-Pernas se descerraram e ele soluçou, chorou muito encostado ao peito de sua mãe. E enquanto a abraçava e se deixava beijar, soluçava porque a ia abandonar e, mais que isso, a ia roubar. E ela talvez nunca soubesse que o Sem-Pernas sentia que ia furtar a si próprio também."

Disponível em: <https://tinyurl.com/GPMDPLP1199> .Acesso em: 06 abril 2020.

ATIVIDADE 05

No trecho “**Desta vez estava sendo diferente**” revela o dilema vivido por Sem-Pernas, que fora acolhido pela família como filho, mas fazia apenas parte dos planos dos Capitães da areia que consistia em

- (A) promover sua adoção.
- (B) abandonar o garoto.
- (C) roubar àquela família.
- (D) proporcionar seu sofrimento.
- (E) abandonar o bando.

MATEMÁTICA

EXPECTATIVAS DE APRENDIZAGEM

- Resolver problemas envolvendo o cálculo da média aritmética, mediana e moda.
- Compreender os conceitos básicos de estatística: população, amostra, frequência absoluta e frequência relativa.

Para essa aula é importante:



- Assistir à videoaula

Conceitos Iniciais de Probabilidade - Probabilidade e Estatística

Disponível em:
<https://www.youtube.com/watch?v=eFyAyz6Xy6g>

Probabilidade - Matemática

Disponível em:
<https://www.youtube.com/watch?v=AUrkhZLGVUw>

Probabilidade: Como aprender de uma forma rápida e simples

Disponível em:
<https://www.youtube.com/watch?v=bUuQm1MAEig>

- Com o auxílio das pesquisas, procurem responder às atividades propostas.

ATIVIDADE 01

Um levantamento dos preços à vista de gasolina e de álcool, em alguns postos da cidade, está mostrado na tabela abaixo (em R\$).

Tipo	Posto A	Posto B	Posto C	Posto D	Posto F	Posto G
Gasolina	2,61	2,64	2,56	2,61	2,60	2,58
Álcool	1,90	1,79	1,88	1,81	1,88	1,84

Observando a tabela, indique a alternativa verdadeira.

- (A) Enquanto no posto "B" a gasolina tem o preço mais alto, no posto "N" o álcool é mais barato.
- (B) O posto "G" apresenta o segundo melhor preço na venda da gasolina, e o posto "F" apresenta o segundo melhor preço na venda do álcool.
- (C) Os postos "A" e "D" vendem gasolina no mesmo valor e os postos "C" e "F" vendem álcool no mesmo valor.
- (D) No posto "C" é onde a gasolina é mais barata, enquanto no posto "B" é onde o álcool é mais caro.
- (E) Todos os postos vendem a gasolina no mesmo valor.

ATIVIDADE 02

Em um concurso público foram contabilizados os números de pessoas inscritas segundo os níveis de escolaridade, conforme a tabela a seguir:

Nível de escolaridade	Inscritos
Fundamental	451
Médio	627
Superior	292
Pós-graduação	95

Considerando as informações, podemos afirmar que:

- I - o número de inscritos no concurso foi de 1465 pessoas.
- II - o nível de escolaridade em ordem crescente em relação ao número de inscritos é: Nível de pós-graduações, nível superior, nível médio e nível fundamental.
- III- Aproximadamente 43% dos candidatos eram do ensino médio.
- IV - 19,93% dos inscritos eram de nível superior.

Quais das afirmações acima são verdadeiras.

- (A) I e II.
- (B) II e III.
- (C) I, II e IV.
- (D) I, III e IV.
- (E) II, III e IV.

ATIVIDADE 03

A tabela abaixo representa as notas de 140 indivíduos resultantes da aplicação de um teste de inteligência na Empresa Júnior de Atletismo, na cidade de São Paulo.

Notas	fa
42 - 52	2
52 - 62	6
62 - 72	11
72 - 82	25
82 - 92	24
92 - 102	23
102 - 112	21
112 - 122	13
122 - 132	10
132 - 142	3
142 - 152	2
Total	140

Considerando as informações contidas na tabela retire as seguintes informações:

- Em que localidade foi desenvolvido o teste?
- Quantas pessoas realizaram do teste?
- Qual é a variável em estudo? A variável em estudo é qualitativa ou quantitativa?
- Qual o limite anterior?
- Qual o limite posterior?
- Qual a amplitude total da distribuição?

ATIVIDADE 04

Considerando a tabela da atividade anterior, agora com as frequências acumulada e relativa.

Notas de 140 indivíduos resultantes da aplicação de um teste de inteligência na Empresa Júnior de Atletismo, na cidade de São Paulo.

Notas	fa	fac	fr
42 - 52	2	2	1,43%
52 - 62	6	8	4,29%
62 - 72	11	19	7,86%
72 - 82	25	44	17,86%
82 - 92	24	68	17,14%
92 - 102	23	91	16,43%
102 - 112	21	112	15,00%
112 - 122	13	125	9,29%
122 - 132	10	135	7,14%
132 - 142	3	138	2,14%
142 - 152	2	140	1,43%
Total	140		100%

Considerando as informações, podemos afirmar:

- 65,01 % dos indivíduos conseguiram notas compreendidas no intervalo de 42 - 102.
- 24 Indivíduos tiraram notas no intervalo de 82 - 92 pontos.
- 138 pessoas tiraram notas acima de 142 pontos.
- O intervalo de notas onde aconteceu a maior frequência de indivíduos é 82 - 92.

Quais das afirmações acima são verdadeiras.

- I e III.
- II e III.
- I, II e IV.
- I, III e IV.
- II, III e IV.

ATIVIDADE 05

A tabela a seguir representa o número de estudantes em 6 escolas no município de Anápolis no ano de 2008.

Considerando as informações classifique em verdadeira (V) ou falsa (F) as alternativas a seguir:

ESCOLAS	NÚMERO DE ESTUDANTES			% DO TOTAL DE ALUNOS	% DE ALUNOS	
	MASCULINO	FEMININO	Total		MASCULINO	FEMININO
A	80	95	175			
B	102	120	222	12,12%	11,64%	12,57%
C	110	92	202	11,03%	12,56%	9,63%
D	134	228	362	19,77%	15,30%	23,87%
E	150	130	280	15,29%	17,12%	13,61%
F	300	290	590	32,22%	34,25%	30,37%
Total	876	955	1831	100,00%	100,00%	100,00%

TOTAL DE ALUNOS DAS ESCOLAS	MASCULINO	47,84%
	FEMININO	52,16%
	TOTAL	100,00%

- a) () O número total de alunos nas 6 escolas é de 1831.
b) () O percentual de alunos do sexo masculino é 47,84%.
c) () A escola "F" é onde tem o menor número de alunos do sexo masculino.
d) () A escola "C" é onde tem o menor número de alunos do sexo feminino.
e) () A escola "A" é onde tem o menor número de alunos.
f) () A escola "E" possui 362 alunos.

Marque a alternativa que corresponde a sequência correta:

- (A) V, V, F, V, V, F.
(B) V, V, F, F, V, V.
(C) F, V, F, V, F, F.
(D) F, F, F, F, V, V.
(E) V, V, V, V, F, F.

LÍNGUA INGLESA

EXPECTATIVAS DE APRENDIZAGEM

- Identificar os elementos organizacionais e estruturais da reportagem.
- Identificar a finalidade do gênero textual reportagem.
- Ler e interpretar reportagens.
- Produzir reportagens no contexto escolar.

For this class it is important to:
(Para essa aula é importante:)

Teacher's tip!

Então, vamos primeiro à teoria.
O que é notícia?

A notícia tem como objetivo principal narrar acontecimentos pontuais, ou seja, fatos do cotidiano; ela deve ser clara, concisa e objetiva. Na notícia, há predomínio do campo narrativo e é de extrema importância que ela traga informações sem juízo de valor e opiniões do escritor. Abaixo, alguns componentes da notícia:

- Indicação de lugar e de momento (onde e quando);
 - Indicação de modo (como);
 - Indicação de algo (o quê);
 - Indicação de pessoas envolvidas (quem);
 - Indicação dos motivos (por quê).
- As partes que constituem este gênero. Veja:

- Manchete ou título principal – composto de frases pequenas e atrativas, revelando o assunto principal que será retratado em seguida.
- Título auxiliar (subtítulo) – complementa o título principal.
- O lead – Nesta parte precisamos encontrar todas as informações necessárias para responder às seguintes perguntas:
 - ✓ Onde aconteceu o fato? Com quem?
 - ✓ O que aconteceu?
 - ✓ Quando? Como? Por quê?
 - ✓ Qual foi o assunto?
 - ✓ Corpo da notícia é detalhamento maior dos fatos.

Leia o texto e responda as atividades:

Zach Marks Launches New Web Series
"My Grom Life"



Disponível em: <http://g1.globo.com/sp/mogi-das-cruzes-suzano/noticia/2015/05/>

Watch the new "My Grom Life" web series produced by Grom Social creator Zach Marks on gromsocial.com and MyGromLife YouTube channel beginning January 17th!

Zach Marks was eleven years old when he first got the idea to create a totally unique, safe social networking site "By Kids For Kids". At age twelve, Zach launched Gromsocial.com with the help of family and friends. The new website was met with an overwhelming worldwide response. Today, Grom Social is a thriving global business, and at sixteen, Zach invites you to take an intimate look into his life journey as chronicled in the new web series, "My Grom Life."

Disponível em: <http://blog.gromsocial.com/Grom-Blog/>

ATIVIDADE 01

Uma possível tradução para o título da notícia seria:

- (A) Zach Marks lança nova série da Web "My Grom Life".
- (B) Zach Marks participada nova série da Web "My Grom Life".
- (C) Zach Marks compra a nova série da Web "My Grom Life".
- (D) Zach Marks mostra nova série da Web para "My Grom Life".
- (E) Zach Marks destroi nova série da Web para "My Grom Life".

ATIVIDADE 02

De acordo com o texto:

- (A) Zach Marks tinha doze anos quando o pai dele teve a ideia de criar um site de rede social totalmente único e seguro.
- (B) Zach Marks tinha onze anos quando ele teve a ideia de criar um site de rede social totalmente único e seguro.
- (C) Zach Marks tinha treze anos quando a mãe dele teve a ideia de criar um site de rede social totalmente único e seguro.
- (D) Zach Marks tinha quinze anos quando o tio dele teve a ideia de criar um site de rede social totalmente único e seguro.
- (E) Zach Marks tinha trinta anos quando o avô dele teve a ideia de criar um site de rede social totalmente único e seguro.

ATIVIDADE 03

A "By Kids For Kids":

- (A) Foi a rede social criada pelo pai de Zach Marks.
- (B) Foi a rede social visitada por Zach Marks aos onze anos.
- (C) Foi a rede social criada por Zach Marks.
- (D) Foi um jogo infantil criado por Zach Marks.
- (E) Foi um empresa que criava artigos infantis criado por pai de Zach Marks.

ATIVIDADE 04

De acordo com o texto, aos doze anos:

- (A) Zach comprou de outros empresários o Gromsocial.com com a ajuda de familiares e amigos.
- (B) Zach patenteou o Gromsocial.com com a ajuda de familiares e amigos.
- (C) Zach vendeu o Gromsocial.com com a ajuda de amigos e seus irmãos.
- (D) Zach lançou o Gromsocial com com a ajuda de familiares e amigos.
- (E) Zach conseguiu viajar e vendeu o Gromsocial com com a ajuda dos donos da Microsoft.

ATIVIDADE 05

A Gromsocial.com:

- (A) É um negócio global próspero.
- (B) É um negócio global que não prosperou.
- (C) É um negócio global vinculado a grandes empresas.
- (D) É um negócio global que auxilia Zach nos estudos.
- (E) É um negócio global próspero que pertence a Microsoft