

**AULA 3**  
**ATIVIDADES PARA O PERÍODO DE REGIME**  
**ESPECIAL DE AULAS NÃO PRESENCIAIS DO**  
**ENSINO MÉDIO – SEDUC-GO**

Superintendência de  
Ensino Médio

Secretaria de  
Estado da  
Educação



COLÉGIO: \_\_\_\_\_  
NOME: \_\_\_\_\_

DATA: \_\_\_\_\_/\_\_\_\_\_/2021.

**SECRETARIA DE ESTADO DA EDUCAÇÃO DE GOIÁS**  
**SUPERINTENDÊNCIA DE ENSINO MÉDIO**  
**GERÊNCIA DE PRODUÇÃO DE MATERIAL PARA O ENSINO MÉDIO**

**3ª SÉRIE – ENSINO MÉDIO**

**SEDUC EM AÇÃO 2021**

**ROTEIRO DE ESTUDO**

**LISTA 3**

➤ **Componentes Curriculares e temas**

• **Segunda-feira – 05/07/2021**

- Matemática – **Aula na TBC** – D8 – Identificar a equação de uma reta apresentada a partir de dois pontos dados ou de um ponto e sua inclinação.
- Língua Portuguesa – **Aula na TBC** – D4 – Inferir uma informação implícita em um texto.

**2021**

**SEGUNDA-FEIRA**

## MATEMÁTICA

### DESCRITOR

➤ D8 – Identificar a equação de uma reta apresentada a partir de dois pontos dados ou de um ponto e sua inclinação.

Para essa aula é importante:



- assistir às videoaulas.

Disponível em:  
<https://portal.educacao.go.gov.br/>.  
Acesso em: 15 jun. 2021.

- Com o auxílio das pesquisas, procurem responder às atividades propostas.

A sensação de missão cumprida é a prova de que todo esforço valeu a pena.



### ATIVIDADE 01

Seja reta  $r$  que passe pelos pontos  $P(1,2)$  e  $Q(3,3)$ . Qual a equação que descreve a reta  $r$ ?

- (A)  $y = x + 1$ .
- (B)  $y = 2x - 1$ .
- (C)  $y = \frac{x}{2} + 1$ .
- (D)  $y = \frac{x}{2} - 2$ .
- (E)  $y = \frac{x}{2} - 1$ .

### ATIVIDADE 02

Suponhamos uma reta  $r$  que passe pelos pontos  $P(3,4)$  e tenha coeficiente angular  $m = \frac{5}{2}$ , qual a equação da reta que contempla essas especificações?

- (A)  $y = \frac{5}{2}x - 20$ .
- (B)  $y = \frac{2}{5}x - \frac{23}{2}$ .
- (C)  $y = \frac{5}{2}x - \frac{23}{2}$ .
- (D)  $y = 5x - 23$ .
- (E)  $y = x - 20$ .

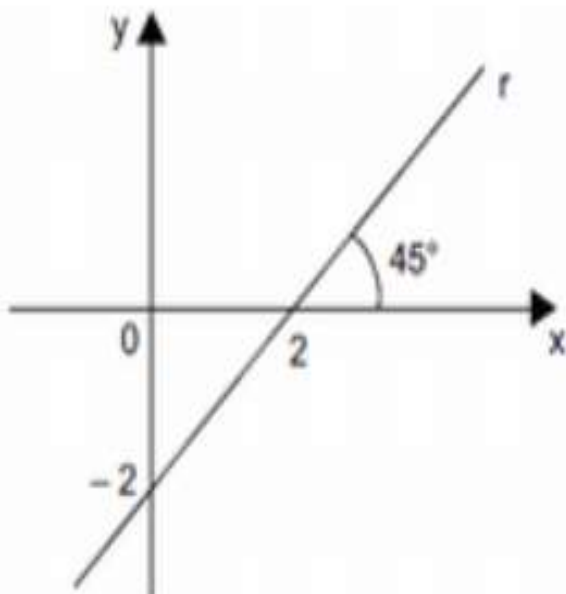
### ATIVIDADE 03

Considere os pontos  $P(2,3)$  e  $Q(4,7)$  pertencentes à reta  $r$ , qual a equação da reta que passa por esses dois pontos?

- (A)  $y = 2x + 3$
- (B)  $4x = 7y$
- (C)  $y = 2x - 1$
- (D)  $y = \frac{x}{2} + 2$
- (E)  $y = \frac{x}{2} + 5$

## ATIVIDADE 04

(SAEGO) Observe no gráfico a seguir a representação geométrica da reta  $r$ .



Qual a equação da reta  $r$ ?

- (A)  $y = x + 3$ .
- (B)  $y = 2x - 1$ .
- (C)  $y = 2x - 2$ .
- (D)  $y = 3x - 2$ .
- (E)  $y = x - 2$ .



## LÍNGUA PORTUGUESA

### DESCRITOR

- D4 – Inferir uma informação implícita em um texto.

Para essa aula é importante:



- assistir às videoaulas.

Disponível em:

<https://portal.educacao.go.gov.br/>.

Acesso em: 15 jun. 2021.

- Com o auxílio das pesquisas, procurem responder às atividades propostas.

Olá, turma!  
Hora de ler com atenção e identificar informações implícitas presente nos textos.



## ATIVIDADE 01

Leia o texto a seguir.

Mauro, José e Lauro são três irmãos. Cada um deles nasceu em um estado diferente: um é mineiro, outro é carioca, e outro é paulista (não necessariamente nesta ordem). Os três têm, também, profissões diferentes: um é engenheiro, outro é veterinário, e o outro é psicólogo (não necessariamente nesta ordem). José é mineiro, o engenheiro é paulista, e Lauro é veterinário.

Autor desconhecido (adaptado)

Com base nas informações do texto, pode-se inferir que

- (A) Mauro é carioca e José é psicólogo.
- (B) Lauro é carioca e Mauro é psicólogo.
- (C) Mauro é paulista e José é psicólogo.
- (D) Lauro é carioca e Mauro é veterinário.
- (E) José é veterinário e Mauro é mineiro.

## ATIVIDADE 02

Leia o texto a seguir.

### Fazer chacrinha

Márcio Cotrim

Os leitores não tão jovens sabem muito bem quem foi o Chacrinha, que marcou época com seu conhecido programa de TV Cassino do Chacrinha, líder de audiência durante anos. O animador, Abelardo Barbosa, fazia misérias no palco: jogava bacalhau na plateia, produtos de maquiagem e outras bugigangas, inclusive dinheiro em espécie, com a moldura de lindas garotas chamadas "chacretes". O prefixo do programa caiu no gosto popular: "Ô Terezinha, ô Terezinha, é um sucesso o Cassino do Chacrinha". [...]

LÍNGUA PORTUGUESA Ano III, n. 26, 2007.  
\*Adaptado: Reforma Ortográfica.

Sobre Abelardo Barbosa, conclui-se que ele era um

- (A) atleta.
- (B) palhaço.
- (C) artista.
- (D) radialista.
- (E) cantor.

## ATIVIDADE 03

Leia o texto a seguir.

### O Bicho

Vi ontem um bicho  
Na imundície do pátio  
Catando comida entre os detritos.

Quando achava alguma coisa,  
Não examinava nem cheirava:  
Engolia com voracidade.

O bicho não era um cão,  
Não era um gato,  
Não era um rato.

O bicho, meu Deus, era um homem

BANDEIRA, Manuel. *Estrela da vida inteira* – poesias reunidas. 3. ed. Rio de Janeiro: José Olympio, 1973.

A intenção do poeta ao relatar o bicho que vê é

- (A) fazer uma crítica ao homem que catava lixo.
- (B) homenagear aqueles que vivem do lixo.
- (C) fazer uma análise do homem que catava lixo.
- (D) fazer uma denúncia social ao ver o homem no lixo.
- (E) relatar a ação do homem que reciclava lixo.

## ATIVIDADE 04

Leia o texto a seguir.

### Irene no Céu

Irene preta  
Irene boa  
Irene sempre de bom humor.

Imagino Irene entrando no céu:  
- Licença, meu branco!  
E São Pedro bonachão:  
- Entra, Irene. Você não precisa pedir licença.

Disponível em: <https://tinyurl.com/GEPROMLPI559>. Acesso em: 17 jun. 2021. BANDEIRA, M. *Estrela da Manhã*. Rio de Janeiro, 1936.

O poeta manifesta à figura de Irene uma atitude

- (A) aviltosa.
- (B) ofensiva.
- (C) humilhante.
- (D) respeitosa.
- (E) indiferente.