

DESAFIO WEEKEND 08
Tema da aula: IMPACTOS AMBIENTAIS

DATA: ___/___/2022.

NOME:

**CIÊNCIAS DA NATUREZA E SUAS
TECNOLOGIAS**

BIOLOGIA

MATRIZ DE REFERÊNCIA DO ENEM

➤ **COMPETÊNCIA DE ÁREA 3**

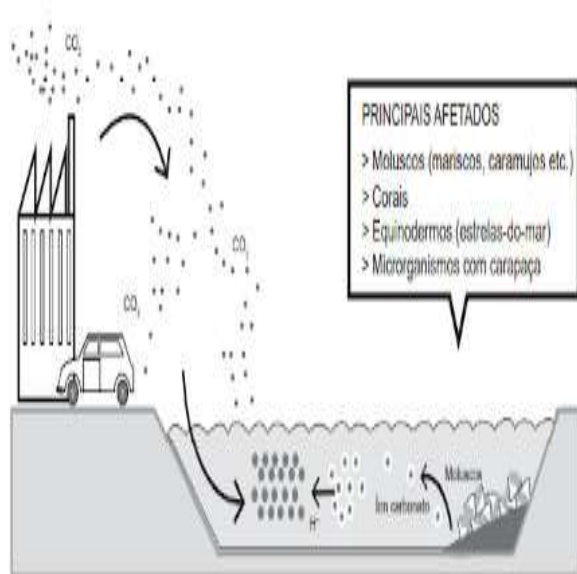
Associar intervenções que resultam em degradação ou conservação ambiental a processos produtivos e sociais e a instrumentos ou ações científico-tecnológicas.

➤ **HABILIDADE 10**

Analisar perturbações ambientais, identificando fontes, transporte e(ou) destino dos poluentes ou prevendo efeitos em sistemas naturais, produtivos ou sociais.

QUESTÃO 01

(ENEM/2017-Adaptada) Leia o texto a seguir.



Disponível em: www1.folha.uol.com.br. Acesso em: 6 fev. 2014 (adaptado).

Disponível em: www1.folha.uol.com.br. Acesso em: 6 fev. 2014 (adaptado).

O impacto apresentado nesse ambiente tem sido intensificado pela

- (A) intervenção direta do homem ao impermeabilizar o solo urbano.
- (B) irregularidade das chuvas decorrentes do fenômeno climático El Niño.
- (C) queima de combustíveis fósseis como o carvão, o petróleo e o gás natural.
- (D) vaporização crescente dos oceanos devido ao derretimento das geleiras.
- (E) extinção de organismos marinhos responsáveis pela produção de oxigênio.

QUESTÃO 02

(ENEM/2019-Adaptada) Leia o texto a seguir.

O efeito estufa não é fenômeno recente e, muito menos, naturalmente maléfico. Alguns dos gases que o provocam funcionam como uma capa protetora que impede a dispersão total do calor e garante o equilíbrio da temperatura na Terra. Cientistas americanos da Universidade da Virgínia alegam ter descoberto um dos primeiros registros da ação humana sobre o efeito estufa. Há oito mil anos, houve uma súbita elevação da quantidade de CO₂ na atmosfera terrestre. Nesse mesmo período, agricultores da Europa e da China já dominavam o fogo e haviam domesticado cães e ovelhas. A atividade humana da época com maior impacto sobre a organização social e sobre o ambiente foi o começo do plantio de trigo, cevada, ervilha e outros vegetais. Esse plantio passou a exigir áreas de terreno livre de sua vegetação original, providenciadas pelos inúmeros grupos humanos nessas regiões com métodos elementares de preparo do solo, ainda hoje, usados e condenados, em razão dos problemas ambientais decorrentes.

Aquecimento global e a nova geografia de produção no Brasil. Disponível em: <http://www.embrapa.br/publicacoes/tecnico/aquecimentoglobal.pdf>. Acesso em: 23 jun. 2009. (Com adaptações).

Segundo a hipótese levantada pela pesquisa sobre as primeiras atividades humanas organizadas, o impacto ambiental mencionado foi decorrente do/da

(A) manipulação de alimentos cujo cozimento e consumo liberavam grandes quantidades de calor e gás carbônico.

(B) queima ou da deterioração das árvores derrubadas para o plantio, que contribuíram para a liberação de gás carbônico e poluentes em proporções significativas.

(C) início da domesticação de animais no período mencionado, a qual contribuiu para uma forte elevação das emissões de gás metano.

(D) derrubada de árvores para a fabricação de casas e móveis, que representou o principal fator de liberação de gás carbônico na atmosfera naquele período.

(E) incremento na fabricação de cerâmicas que, naquele período, contribuiu para a liberação de material particulado na atmosfera.

QUESTÃO 03

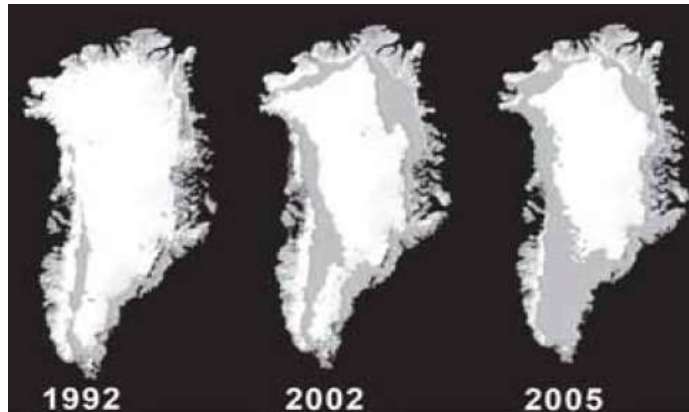
(ENEM/2015-Adaptada) Leia os textos a seguir.

TEXTO I

Os problemas ambientais são consequência direta da intervenção humana nos diferentes ecossistemas da Terra, causando desequilíbrios no meio ambiente e comprometendo a qualidade de vida.

Disponível em: www.repository.utl.pt. Acesso em: 29 jul. 2012.

TEXTO II



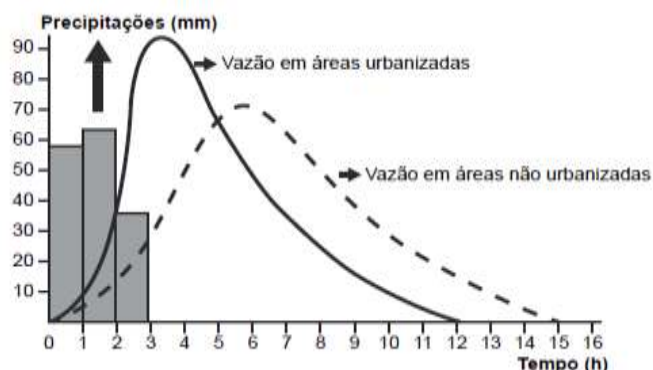
Disponível em: www.netuno.eco.br. Acesso em: 29 jul. 2012.

As imagens representam as geleiras da Groenlândia, que sofreram e sofrem impactos, resultantes do/da

- (A) ilha de calor.
- (B) chuva ácida.
- (C) erosão eólica.
- (D) inversão térmica.
- (E) aquecimento global.

QUESTÃO 04

(ENEM/2018-Adaptada) Leia o texto a seguir.



Disponível em: www.biologiasur.org. Acesso em: 14 jul. 2015 (adaptado).

A dinâmica hidrológica expressa no gráfico demonstra que o processo de urbanização promove a

- (A) redução do volume dos rios.
- (B) expansão do lençol freático.
- (C) diminuição do índice de chuvas.
- (D) retração do nível dos reservatórios.
- (E) ampliação do escoamento superficial.

QUESTÃO 05

(ENEM/2020-Adaptada) Leia o texto a seguir.

Pesquisadores coletaram amostras de água de um rio em pontos diferentes, distantes alguns quilômetros um do outro. Ao longo do rio, há locais de águas limpas, como também locais que recebem descarga de esgoto de área urbana, e locais onde há decomposição ativa com ausência de peixes. Os pesquisadores analisaram dois parâmetros: oxigênio dissolvido (OD) e demanda bioquímica de oxigênio (DBO) em cada ponto de coleta de água, obtendo o gráfico.



O OD é proveniente da atmosfera e da fotossíntese que ocorre no curso-d'água e sua concentração é função das variáveis físicas, químicas e bioquímicas locais. A DBO é a quantidade de oxigênio consumido por microrganismos em condições aeróbicas para degradar uma determinada quantidade de matéria orgânica, durante um período de tempo, numa temperatura de incubação específica.

Disponível em: www.programaaguaazul.m.gov.br. Acesso em: 16 ago. 2014 (adaptado).

Qual ponto de amostragem da água do rio está mais próximo ao local em que o rio recebe despejo de esgoto?

- (A) 1
- (B) 2
- (C) 3
- (D) 4
- (E) 5

